

บทที่ 2

ผลการตรวจการปฏิบัติตามมาตรการป้องกันและแก้ไข

ผลกระทบสิ่งแวดล้อมและมาตรการติดตามตรวจสอบ

ผลกระทบสิ่งแวดล้อม

บทที่ 2

ผลการตรวจการปฏิบัติตามมาตรการป้องกันและแก้ไขผลกระทบสิ่งแวดล้อม

ปัจจุบันโครงการโรงแรม เจ้าหลาว คานาน่า รีสอร์ท ได้เปิดดำเนินการในส่วนของการขยายขนาดโครงการตามใบอนุญาตให้ประกอบกิจการธุรกิจโรงแรม ตามมาตรา 15 แห่งพระราชบัญญัติโรงแรม พ.ศ. 2547 ใบอนุญาตเลขที่ [REDACTED] จำนวนห้องพักจาก 76 ห้อง เป็น 80 ห้อง (แสดงในภาคผนวก ข.) มีรายละเอียดผลการตรวจการปฏิบัติตามมาตรการป้องกันและแก้ไขผลกระทบสิ่งแวดล้อม ดังต่อไปนี้

2.1 ขอบเขตการตรวจสอบผลการปฏิบัติตามมาตรการป้องกันและแก้ไขผลกระทบสิ่งแวดล้อม

การติดตามตรวจสอบการปฏิบัติตามมาตรการป้องกันและแก้ไขผลกระทบสิ่งแวดล้อม (ระยะดำเนินการ) ฉบับประจำเดือนกรกฎาคมถึงธันวาคม 2568 ซึ่งเป็นการจัดทำรายงาน ฯ โดยบริษัท เนเชอรัล โอเปอเรชั่น จำกัด ได้ดำเนินการตรวจสอบการปฏิบัติตามเงื่อนไขของมาตรการ ฯ ที่ได้กำหนดไว้ในหนังสือสำนักงานนโยบายและแผนทรัพยากรธรรมชาติและสิ่งแวดล้อม ที่ ทส [REDACTED] เรื่อง รายงานการประเมินผลกระทบสิ่งแวดล้อมโครงการ เจ้าหลาว คานาน่า รีสอร์ท ลงวันที่ 20 ตุลาคม 2566 (แสดงไว้ในภาคผนวก ก.)

โดยได้กำหนดขอบเขตการตรวจวัดไว้ 3 ประเภท คือ

- ปฏิบัติตามมาตรการ ฯ
- ไม่ปฏิบัติตามมาตรการ ฯ
- ไม่มีข้อมูลการปฏิบัติตามมาตรการ ฯ

2.2 ผลการตรวจสอบการปฏิบัติตามมาตรการป้องกันและแก้ไขผลกระทบสิ่งแวดล้อม

จากการตรวจสอบการปฏิบัติตามเงื่อนไขของมาตรการป้องกันและแก้ไขผลกระทบสิ่งแวดล้อม โดยบริษัท เนเชอรัล โอเปอเรชั่น จำกัด ได้เริ่มติดตามตรวจสอบในรอบนี้เมื่อเดือนกรกฎาคมถึงธันวาคม 2568 มีรายละเอียดผลการติดตามตรวจสอบการปฏิบัติตามมาตรการป้องกันและแก้ไขผลกระทบ (ระยะดำเนินการ) แสดงในตารางที่ 2.2-1

ตารางที่ 2.2-1 ผลการตรวจสอบการปฏิบัติตามมาตรการป้องกันและแก้ไขผลกระทบสิ่งแวดล้อม (ระยะดำเนินการ) โครงการ เจ้าหลาว คานาน่า รีสอร์ท

มาตรการป้องกันและแก้ไขผลกระทบสิ่งแวดล้อม	การตรวจสอบ			สิ่งอ้างอิง	รายละเอียดการปฏิบัติตามมาตรการ	ปัญหา อุปสรรค และการแก้ไข
	ปฏิบัติ	ไม่ปฏิบัติ	ไม่มีข้อมูล			
1. ทรัพยากรสิ่งแวดล้อมทางกายภาพ 1.1 ภูมิประเทศและภูมิสัณฐาน 1. จัดให้มีเจ้าหน้าที่ดูแลรักษาความเป็นระเบียบเรียบร้อยภายในบริเวณโครงการให้อยู่ในสภาพดีอยู่เสมอ	√			รูปที่ 2-1	- โครงการได้มีการดูแลรักษาความเป็นระเบียบเรียบร้อยและให้อยู่ในสภาพดีอยู่เสมอ	
2. จัดภูมิสถาปัตย์ตามที่ออกแบบไว้และดูแลต้นไม้ไม้พุ่มต่าง ๆ และสนามหญ้า ให้มีสภาพแวดล้อมที่ดีอยู่เสมอ	√			รูปที่ 2-1	- โครงการจัดภูมิสถาปัตย์และจัดให้มีเจ้าหน้าที่คอยดูแล เพื่อให้ต้นไม้มีการเจริญเติบโตสวยงามอยู่เสมอ	
3. จัดให้มีรั้วถาวรรอบพื้นที่โครงการและดูแลให้อยู่ในสภาพดีอยู่เสมอ	√			รูปที่ 2-1	- โครงการได้มีการดูแลรักษาดูแลรั้วถาวรรอบพื้นที่โครงการให้อยู่ในสภาพดีอยู่เสมอ	
1.2 ดินและการชะล้างพังทลายของดิน 1. จัดให้มีพื้นที่สีเขียวภายในโครงการอย่างเพียงพอปลูกไม้ยืนต้น ไม้พุ่มและไม้คลุมดินชนิดต่าง ๆ ให้มากที่สุดตามที่ออกแบบไว้	√			รูปที่ 2-1	- โครงการได้มีการปลูกต้นไม้ยืนต้น ไม้พุ่มรวมถึงไม้คลุมดิน กระจายอยู่ทั่วบริเวณโครงการทำให้เกิดความร่มรื่น ทั้งนี้ได้มีการดูแลให้อยู่ในสภาพดีและสวยงามอยู่เสมอ	
2. จัดให้มีเจ้าหน้าที่คอยดูแลบำรุงดินบริเวณพื้นที่สีเขียวให้มีความอุดมสมบูรณ์เหมาะแก่การเจริญเติบโตของต้นไม้ตลอดเวลา	√			-	- โครงการได้มีการจัดให้คนสวนคอยดูแลบำรุงดินบริเวณพื้นที่สีเขียวให้มีความอุดมสมบูรณ์เหมาะแก่การเจริญเติบโตของต้นไม้ตลอดเวลา	

ตารางที่ 2.2-1 (ต่อ) ผลการตรวจสอบการปฏิบัติตามมาตรการป้องกันและแก้ไขผลกระทบสิ่งแวดล้อม (ระยะดำเนินการ) โครงการ เจ้าหลาว คานาน่า รีสอร์ท

มาตรการป้องกันและแก้ไขผลกระทบสิ่งแวดล้อม	การตรวจสอบ			สิ่งอ้างอิง	รายละเอียดการปฏิบัติตามมาตรการ	ปัญหา อุปสรรค และการแก้ไข
	ปฏิบัติ	ไม่ปฏิบัติ	ไม่มีข้อมูล			
1.3 คุณภาพอากาศ 1. จำกัดความเร็วของรถยนต์ภายในโครงการให้ใช้ความเร็วไม่เกิน 25 กิโลเมตร/ชั่วโมง เพื่อลดระดับเสียงดังและมลพิษทางอากาศจากรถในโครงการ โดยติดไว้บริเวณด้านหน้าทางเข้า-ออกโครงการ	√			รูปที่ 2-2	- โครงการจัดให้มีเจ้าหน้าที่รักษาความปลอดภัยและอำนวยความสะดวกด้านจราจรคอยควบคุมดูแลความเร็วของรถยนต์ที่วิ่งภายในโครงการเพื่อจำกัดของรถยนต์ไม่ให้เกิด 25 กิโลเมตร/ชั่วโมง เพื่อลดระดับเสียงดังและมลพิษทางอากาศ	
2. ดูแลสภาพถนนและลานจอดรถภายในพื้นที่โครงการให้สะอาดอยู่เสมอ เพื่อป้องกันการฟุ้งกระจายของฝุ่นอันเนื่องมาจากการใช้ถนน	√			-	- โครงการดำเนินการตรวจสอบสภาพถนนและลานจอดรถอย่างสม่ำเสมอให้อยู่ในสภาพดีไม่ชำรุด รวมทั้งให้มีความสะอาดอยู่เสมอ	
3. ติดป้ายห้ามติดเครื่องยนต์ทิ้งไว้บริเวณลานจอดรถยนต์และให้ดับเครื่องทันทีเมื่อจอดรถแล้ว โดยติดไว้บริเวณเสาอาคารใกล้ที่จอดรถยนต์เพื่อลดผลกระทบจากควัน และความร้อนที่เกิดจากรถยนต์		×		รูปที่ 2-2		- โครงการมีเจ้าหน้าที่รักษาความปลอดภัยและอำนวยความสะดวกด้านจราจร รวมทั้งให้เจ้าหน้าที่คอยดูแลให้ดับรถทันทีเมื่อมีการจอดแทนการจัดให้มีป้ายห้ามติดเครื่องยนต์ทิ้งไว้
4. จัดระบบการจราจรในโครงการให้เหมาะสมกับสภาพการจราจรภายนอก และให้มีเจ้าหน้าที่อำนวยความสะดวก	√			รูปที่ 2-2	- โครงการจัดให้มีเจ้าหน้าที่รักษาความปลอดภัยบริเวณทางเข้า-ออก เพื่อปฏิบัติ	

ตารางที่ 2.2-1 (ต่อ) ผลการตรวจสอบการปฏิบัติตามมาตรการป้องกันและแก้ไขผลกระทบสิ่งแวดล้อม (ระยะดำเนินการ) โครงการ เจ้าหลาว คานาน่า รีสอร์ท

มาตรการป้องกันและแก้ไขผลกระทบสิ่งแวดล้อม	การตรวจสอบ			สิ่งอ้างอิง	รายละเอียดการปฏิบัติตามมาตรการ	ปัญหา อุปสรรค และการแก้ไข
	ปฏิบัติ	ไม่ปฏิบัติ	ไม่มีข้อมูล			
สะดวกบริเวณทางเข้า-ออก โดยเฉพาะช่วงโมงเร่งด่วน เพื่อลดการระบายมลสารทางอากาศจากการจราจร					หน้าที่อำนวยความสะดวก ให้กับลูกค้าที่เข้ารับบริการ	
5. ติดตั้งระบบระบายอากาศภายในอาคารและช่องเปิดระบายอากาศให้เป็นไปตามที่ออกแบบไว้และเป็นไปตามที่กฎหมายกำหนด	√			รูปที่ 2-3	- โครงการมีระบบระบายอากาศภายในอาคารและช่องเปิดระบายอากาศเป็นไปตามที่กฎหมายกำหนด	
6. จัดให้มีการดูแลและบำรุงรักษาระบบปรับอากาศให้อยู่ในสภาพที่ดีและสะอาดพร้อมใช้งานตลอดเวลา	√			รูปที่ 2-3	- โครงการมีการดูแลและบำรุงรักษาระบบปรับอากาศให้ใช้งานได้ดียู่เสมอ	
7. จัดให้มีพื้นที่สีเขียวและปลูกต้นไม้โดยรอบพื้นที่โครงการ โดยเฉพาะต้นไม้ทรงสูงและใบหนา เพื่อดูดซับก๊าซคาร์บอนไดออกไซด์ เสียง ฝุ่นละออง และความร้อนที่เกิดจากรถยนต์ เพื่อลดผลกระทบต่อชุมชนโดยรอบ	√			รูปที่ 2-1	- โครงการได้มีการปลูกไม้ยืนต้นในโครงการ เพื่อให้สามารถดูดซับก๊าซคาร์บอนไดออกไซด์ เสียง ฝุ่นละออง และความร้อนที่เกิดจากรถยนต์ เพื่อลดผลกระทบต่อชุมชนโดยรอบได้	
1.4 เสียง 1. กำหนดความเร็วของรถที่วิ่งภายในโครงการ เพื่อลดระดับความดังของเสียงจากรถยนต์ โดยติดป้าย “ใช้ความเร็วไม่เกิน 25 กิโลเมตร/ชั่วโมง” ไว้บริเวณด้านหน้าทางเข้า-ออกโครงการ		×		รูปที่ 2-2		- โครงการจัดให้มีเจ้าหน้าที่รักษาความปลอดภัยและอำนวยความสะดวกด้านจราจรคอยควบคุมดูแลความเร็วของรถยนต์ที่วิ่งภายในโครงการเพื่อจำกัดของรถยนต์ไม่ให้เกิน 25 กิโลเมตร/ชั่วโมง เพื่อลดระดับเสียงดังและมลพิษทางอากาศ

ตารางที่ 2.2-1 (ต่อ) ผลการตรวจสอบการปฏิบัติตามมาตรการป้องกันและแก้ไขผลกระทบสิ่งแวดล้อม (ระยะดำเนินการ) โครงการ เจ้าหลาว คานาน่า รีสอร์ท

มาตรการป้องกันและแก้ไขผลกระทบสิ่งแวดล้อม	การตรวจสอบ			สิ่งอ้างอิง	รายละเอียดการปฏิบัติตามมาตรการ	ปัญหา อุปสรรค และการแก้ไข
	ปฏิบัติ	ไม่ปฏิบัติ	ไม่มีข้อมูล			
2. ติดตั้งป้ายจำกัดการใช้เสียงดังในพื้นที่โครงการ เพื่อมิให้รบกวนผู้ใช้บริการในโครงการรวมถึงพื้นที่ใกล้เคียง		×		-		- โครงการขอความร่วมมือไม่ให้มีการทำกิจกรรมสังสรรค์ที่มีการรวมกลุ่มการรับประทานอาหารหรือการดื่มในห้องพักช่วงเวลากลางคืน
3. ห้ามดำเนินกิจกรรมใด ๆ ที่มีเสียงดังในช่วงเวลาพักผ่อนของชุมชนในช่วงเวลากลางคืน	✓			รูปที่ 2-2	- โครงการได้มีการกำชับเจ้าหน้าที่ห้ามทำกิจกรรมที่ก่อให้เกิดเสียงดังรบกวน และได้มีการขอความร่วมมือผู้ใช้บริการไม่ให้ส่งเสียงดังในช่วงเวลากลางคืน เพื่อเป็นการไม่รบกวนของพื้นที่ติด และชุมชนใกล้เคียง ซึ่งอาจทำให้เกิดความรำคาญ และส่งผลการพักผ่อน	
4. ติดป้ายห้ามติดเครื่องยนต์ทิ้งไว้บริเวณลานจอดรถยนต์ และให้ดับเครื่องทันทีเมื่อจอดแล้ว โดยติดไว้บริเวณที่จอดรถยนต์ เพื่อลดผลกระทบจากควัน เสียง และความร้อนที่เกิดจากรถยนต์		×		-		- โครงการยังไม่ได้ทำการติดตั้งป้ายห้ามติดเครื่องยนต์ทิ้งไว้บริเวณลานจอดรถยนต์ แต่ได้จัดให้มีเจ้าหน้าที่คอยดูแลให้ดับทันทีเมื่อมีการจอดรถ
1.5 ความสั่นสะเทือน 1. กำหนดความเร็วของรถที่วิ่งภายในโครงการ “ใช้ความเร็วไม่เกิน 25 กิโลเมตร/ชั่วโมง” ไว้บริเวณด้านหน้าทางเข้า-ออกโครงการ	✓			รูปที่ 2-2	- โครงการจัดให้มีเจ้าหน้าที่คอยควบคุมดูแลความเร็วของรถยนต์ที่วิ่งภายในโครงการเพื่อลดแรงสั่นสะเทือนจากรถยนต์	

ตารางที่ 2.2-1 (ต่อ) ผลการตรวจสอบการปฏิบัติตามมาตรการป้องกันและแก้ไขผลกระทบสิ่งแวดล้อม (ระยะดำเนินการ) โครงการ เจ้าหลาว คานาน่า รีสอร์ท

มาตรการป้องกันและแก้ไขผลกระทบสิ่งแวดล้อม	การตรวจสอบ			สิ่งอ้างอิง	รายละเอียดการปฏิบัติตามมาตรการ	ปัญหา อุปสรรค และการแก้ไข
	ปฏิบัติ	ไม่ปฏิบัติ	ไม่มีข้อมูล			
2. ห้ามดำเนินการใด ๆ ที่ก่อให้เกิดแรงสั่นสะเทือนจนเกิดผลกระทบต่อพื้นที่ข้างเคียง	√			-	- เนื่องจากโครงการเปิดดำเนินการในรูปแบบโรงแรม จึงไม่มีกิจกรรมที่ส่งผลให้เกิดแรงสั่นสะเทือนเกิดขึ้น	
1.6 ธรณีวิทยาและการเกิดแผ่นดินไหว - จัดให้มีข้อควรปฏิบัติตนเมื่อเกิดเหตุแผ่นดินไหว โดยนำไปติดประกาศให้ทุกคนในโครงการได้รับทราบ วิธีปฏิบัติตนได้อย่างถูกต้อง หากมีกรณีแผ่นดินไหวเกิดขึ้น	√			-	- โครงการมีการประชาสัมพันธ์ข้อควรปฏิบัติตนเมื่อเกิดเหตุแผ่นดินไหว	
1.7 แหล่งน้ำผิวดิน 1. จัดให้มีระบบบำบัดน้ำเสียชนิดเติมอากาศที่มีขนาดรองรับน้ำเสียที่เกิดขึ้นอย่างเพียงพอตามที่ออกแบบไว้ เพื่อบำบัดน้ำเสียให้ได้ตามเกณฑ์มาตรฐานคุณภาพน้ำทิ้งจากอาคารประเภท ข. ก่อนระบายออกสู่ท่อระบายน้ำสาธารณะ	√			รูปที่ 2-4	- โครงการติดตั้งระบบบำบัดน้ำเสีย เป็นระบบเติมอากาศแบบตะกอนเร่ง (Activated Sludge) เพื่อให้ได้คุณภาพน้ำทิ้งหลังบำบัดที่ได้เป็นไปตามเกณฑ์มาตรฐานคุณภาพน้ำทิ้งจากอาคารประเภท ข. ก่อนระบายออกสู่ท่อลอด และท่อระบายน้ำสาธารณะตามลำดับ	
2. ตรวจสอบระบบท่อรวบรวมน้ำเสียและระบบบำบัดน้ำเสียให้มีสภาพใช้งานได้อย่างสม่ำเสมอ	√			-	- โครงการจัดให้มีเจ้าหน้าที่ติดตามตรวจสอบระบบท่อรวบรวมน้ำเสีย และระบบบำบัดน้ำเสีย ให้อยู่ในสภาพใช้งานได้ดียู่เสมอ	

ตารางที่ 2.2-1 (ต่อ) ผลการตรวจสอบการปฏิบัติตามมาตรการป้องกันและแก้ไขผลกระทบสิ่งแวดล้อม (ระยะดำเนินการ) โครงการ เจ้าหลาว คานาน่า รีสอร์ท

มาตรการป้องกันและแก้ไขผลกระทบสิ่งแวดล้อม	การตรวจสอบ			สิ่งอ้างอิง	รายละเอียดการปฏิบัติตามมาตรการ	ปัญหา อุปสรรค และการแก้ไข
	ปฏิบัติ	ไม่ปฏิบัติ	ไม่มีข้อมูล			
3. จัดให้มีการตรวจวัดคุณภาพน้ำจากระบบบำบัดน้ำเสียรวม ทั้งจุดก่อนเข้าระบบบำบัดฯ จุดหลังผ่านการบำบัดแล้วจากระบบบำบัดฯ และจุดตรวจคุณภาพน้ำทิ้งรวมก่อนระบายออกจากโครงการ โดยดำเนินการทุก 1 เดือน ตลอดระยะเวลาเปิดดำเนินการ	√			ผลการตรวจวัดคุณภาพน้ำเสียและคุณภาพน้ำทิ้ง แสดงในภาคผนวก ค	- โครงการได้มีการตรวจวัดคุณภาพน้ำเสียและคุณภาพน้ำทิ้ง โดยทำการตรวจวัดทุก 1 เดือน ทั้งหมด 3 จุด คือ 1. จุดก่อนเข้าระบบบำบัด (บ่อปรับสภาพน้ำเสีย) 2. จุดหลังผ่านการบำบัดแล้วจากระบบบำบัด (บ่อพักน้ำทิ้งของระบบบำบัดน้ำเสีย) 3. บริเวณบ่อพักน้ำทิ้งสุดท้าย	
1.8 แหล่งน้ำใต้ดิน 1. จัดให้มีระบบบำบัดน้ำเสียชนิดเติมอากาศที่มีขนาดรองรับน้ำเสียที่เกิดขึ้นอย่างเพียงพอตามที่ออกแบบไว้เพื่อบำบัดน้ำเสียให้ได้ตามเกณฑ์มาตรฐานคุณภาพน้ำทิ้งจากอาคารประเภท ข. ก่อนระบายออกสู่ท่อระบายน้ำสาธารณะ	√			รูปที่ 2-4	- โครงการติดตั้งระบบบำบัดน้ำเสีย เป็นระบบเติมอากาศแบบตะกอนเร่ง (Activated Sludge) เพื่อให้ได้คุณภาพน้ำทิ้งหลังบำบัดที่ได้เป็นไปตามเกณฑ์มาตรฐานคุณภาพน้ำทิ้งจากอาคารประเภท ข. ก่อนระบายออกสู่ท่อลอด และท่อระบายน้ำสาธารณะตามลำดับ	
2. ตรวจสอบระบบท่อรวบรวมน้ำเสียและระบบบำบัดน้ำเสีย ให้มีสภาพใช้งานได้ตัวอย่างสม่ำเสมอ	√			-	- โครงการกำหนดให้มีเจ้าหน้าที่คอยตรวจสอบระบบท่อรวบรวมน้ำเสียและระบบบำบัดน้ำเสียเป็นประจำให้อยู่ในสภาพใช้งานได้ดี	

ตารางที่ 2.2-1 (ต่อ) ผลการตรวจสอบการปฏิบัติตามมาตรการป้องกันและแก้ไขผลกระทบสิ่งแวดล้อม (ระยะดำเนินการ) โครงการ เจ้าหลาว คานาน่า รีสอร์ท

มาตรการป้องกันและแก้ไขผลกระทบสิ่งแวดล้อม	การตรวจสอบ			สิ่งอ้างอิง	รายละเอียดการปฏิบัติตามมาตรการ	ปัญหา อุปสรรค และการแก้ไข
	ปฏิบัติ	ไม่ปฏิบัติ	ไม่มีข้อมูล			
					อยู่เสมอ เพื่อให้มีประสิทธิภาพในการบำบัดน้ำเสีย	
3. จัดให้มีการตรวจวัดคุณภาพน้ำจากระบบบำบัดน้ำเสียรวม ทั้งจุดก่อนเข้าระบบบำบัดฯ จุดหลังผ่านการบำบัดแล้วจากระบบบำบัดฯ และจุดตรวจคุณภาพน้ำที่รวมก่อนระบายออกจากโครงการ โดยดำเนินการทุก 1 เดือน ตลอดระยะเวลาเปิดดำเนินการ	√			ผลการตรวจวัดคุณภาพน้ำเสียและคุณภาพน้ำทั้งแสดงในภาคผนวก ค	- โครงการได้มีการตรวจวัดคุณภาพน้ำเสียและคุณภาพน้ำทิ้ง โดยทำการตรวจวัดทุก 1 เดือน ทั้งหมด 3 จุด คือ 1. จุดก่อนเข้าระบบบำบัด (บ่อปรับสภาพน้ำเสีย) 2. จุดหลังผ่านการบำบัดแล้วจากระบบบำบัด (บ่อพักน้ำทิ้งของระบบบำบัดน้ำเสีย) 3. บริเวณบ่อพักน้ำทิ้งสุดท้าย	
2. ทรัพยากรสิ่งแวดล้อมทางชีวภาพ 2.1 ทรัพยากรชีวภาพบนบก - ดำเนินการตามมาตรการป้องกันและแก้ไขผลกระทบต่อทรัพยากรสิ่งแวดล้อมด้านต่าง ๆ ของโครงการที่กำหนดไว้อย่างเคร่งครัด	√			-	- โครงการมีการบริหารจัดการด้านสิ่งแวดล้อมภายในโครงการ โดยยึดถือตามมาตรการป้องกันและแก้ไขผลกระทบต่อทรัพยากรด้านกายภาพอย่างเคร่งครัด	
2.2 ทรัพยากรชีวภาพในน้ำ - ดำเนินการตามมาตรการป้องกันและแก้ไขผลกระทบต่อทรัพยากรสิ่งแวดล้อมด้านต่าง ๆ ของโครงการที่กำหนดไว้อย่างเคร่งครัด	√			-	- โครงการมีการบริหารจัดการด้านสิ่งแวดล้อมภายในโครงการ โดยยึดถือ	

ตารางที่ 2.2-1 (ต่อ) ผลการตรวจสอบการปฏิบัติตามมาตรการป้องกันและแก้ไขผลกระทบสิ่งแวดล้อม (ระยะดำเนินการ) โครงการ เจ้าหลาว คานาน่า รีสอร์ท

มาตรการป้องกันและแก้ไขผลกระทบสิ่งแวดล้อม	การตรวจสอบ			สิ่งอ้างอิง	รายละเอียดการปฏิบัติตามมาตรการ	ปัญหา อุปสรรค และการแก้ไข
	ปฏิบัติ	ไม่ปฏิบัติ	ไม่มีข้อมูล			
					ตามมาตรการป้องกันและแก้ไขผลกระทบต่อทรัพยากรด้านกายภาพอย่างเคร่งครัด	
3. คุณค่าการใช้ประโยชน์ของมนุษย์ 3.1 การใช้น้ำ 1. จัดให้มีถังเก็บน้ำสำรองใช้ภายในโครงการได้อย่างเพียงพอ ดังนี้ - ถังเก็บน้ำใช้ใต้ดิน ปริมาตร 145.20 ลูกบาศก์เมตร - ถังเก็บน้ำใช้บนดาดฟ้า ปริมาตร 12.80 ลูกบาศก์เมตร	√			-	- โครงการได้จัดให้มีถังเก็บน้ำใต้ดิน (อาคารสำนักงาน 1) มีปริมาตรกักเก็บน้ำ 145.20 ลูกบาศก์เมตร และถังเก็บน้ำบนชั้นดาดฟ้า (อาคาร C) จำนวน 8 ถัง มีปริมาตรกักเก็บน้ำถังละ 1.60 ลูกบาศก์เมตร รวม 12.80 ลูกบาศก์เมตร	
2. ประชาสัมพันธ์และรณรงค์ให้มีการใช้น้ำอย่างประหยัด เช่น การจัดบอร์ดประชาสัมพันธ์ ติดป้าย/คำขวัญไว้ในโถง ห้องน้ำ เป็นต้น	√			รูปที่ 2-5	- โครงการได้มีการประชาสัมพันธ์และรณรงค์ให้ผู้ใช้บริการและพนักงานมีการใช้น้ำอย่างประหยัด	
3. ใช้สุขภัณฑ์และอุปกรณ์แบบประหยัดน้ำ	√			รูปที่ 2-5	- โครงการได้เลือกใช้สุขภัณฑ์และอุปกรณ์แบบประหยัดน้ำ	
4. ตรวจสอบดูแลระบบจ่ายน้ำและระบบเส้นท่อประปาให้อยู่ในสภาพดีอยู่เสมอ รวมทั้งบริเวณรอยต่อและบิ่บสูบน้ำ เพื่อลดการสูญเสียโดยเปล่าประโยชน์	√			รูปที่ 2-5	- จัดให้มีเจ้าหน้าที่โครงการหมั่นตรวจสอบจุดรั่วซึมของระบบท่อน้ำประปาอย่างสม่ำเสมอ	
5. จัดให้มีเจ้าหน้าที่ตรวจสอบดูแลรักษาระบบจ่ายน้ำระบบเส้นท่อประปา ก๊อกน้ำ และสุขภัณฑ์ต่าง ๆ	√			รูปที่ 2-4	- โครงการมีเจ้าหน้าที่ ฝ่ายช่างทำหน้าที่คอยตรวจสอบ ดูแลรักษาระบบจ่ายน้ำและระบบ	

ตารางที่ 2.2-1 (ต่อ) ผลการตรวจสอบการปฏิบัติตามมาตรการป้องกันและแก้ไขผลกระทบสิ่งแวดล้อม (ระยะดำเนินการ) โครงการ เจ้าหลาว คานาน่า รีสอร์ท

มาตรการป้องกันและแก้ไขผลกระทบสิ่งแวดล้อม	การตรวจสอบ			สิ่งอ้างอิง	รายละเอียดการปฏิบัติตามมาตรการ	ปัญหา อุปสรรค และการแก้ไข
	ปฏิบัติ	ไม่ปฏิบัติ	ไม่มีข้อมูล			
ของโครงการให้อยู่ในสภาพดีอยู่เสมอ หากพบว่าชำรุดเสียหายให้ซ่อมแซมทันที					เส้นท่อประปา ก๊อกน้ำ รวมทั้งสุขภัณฑ์ต่าง ๆ ภายในโครงการ ซึ่งทำการตรวจสอบเป็นประจำอยู่เสมอ ทั้งนี้หากตรวจพบจุดชำรุดเสียหาย จะทำการซ่อมแซมทันที	
6. ใช้น้ำจากถังเก็บน้ำสำรองภายในอาคารเท่านั้น โดยหลีกเลี่ยงการดึงน้ำจากท่อของการประปาฯ โดยตรง	√			รูปที่ 2-4	- ระบบน้ำใช้ของโครงการเป็นการใช้น้ำจากถังเก็บน้ำสำรองภายในอาคารโดยตรง และแหล่งน้ำใช้หลักในโครงการเป็นน้ำที่ผลิตใช้เอง จึงไม่มีการดึงน้ำใช้มาจากท่อของการประปาฯ โดยตรง	
7. จัดให้มีการดูแลและบำรุงรักษาถังเก็บน้ำสำรองใช้เพื่อสุขภาพอนามัยที่ดีของคนภายในโครงการ ดังนี้ 7.1 มาตรการล้างทำความสะอาดถังเก็บน้ำสำรองและฝาถังเก็บน้ำสำรอง เพื่อสุขภาพอนามัยที่ดีของผู้พักอาศัยภายในอาคาร 7.1.1 จัดให้มีการล้างถังเก็บน้ำสำรองใช้อย่างน้อย 6 เดือน/ครั้ง 7.1.2 กำหนดช่วงเวลาเวลาที่ล้างถังเก็บน้ำสำรองให้อยู่ในช่วงเวลาที่ผู้ไม่กระทบต่อคนในโครงการให้น้อยที่สุด	√			-	- โครงการจัดให้มีเจ้าหน้าที่ตรวจสอบดูแลการล้างทำความสะอาดถังเก็บน้ำใช้สำรองโดยปฏิบัติตามมาตรการอย่างเคร่งครัด	

ตารางที่ 2.2-1 (ต่อ) ผลการตรวจสอบการปฏิบัติตามมาตรการป้องกันและแก้ไขผลกระทบสิ่งแวดล้อม (ระยะดำเนินการ) โครงการ เจ้าหลาว คานาน่า รีสอร์ท

มาตรการป้องกันและแก้ไขผลกระทบสิ่งแวดล้อม	การตรวจสอบ			สิ่งอ้างอิง	รายละเอียดการปฏิบัติตามมาตรการ	ปัญหา อุปสรรค และการแก้ไข
	ปฏิบัติ	ไม่ปฏิบัติ	ไม่มีข้อมูล			
<p>7.1.3 ประกาศแจ้งเจ้าหน้าที่/คนในโครงการให้ทราบถึงวัน เวลา และจุดที่จะล้างถังเก็บน้ำสำรองทุกครั้ง</p> <p>7.1.4 จัดให้มีฝาล้างถังเก็บน้ำสำรอง อย่างน้อยจำนวน 2 ฝาล้าง เพื่ออำนวยความสะดวกในการทำความสะดวกถังเก็บน้ำสำรอง</p> <p>7.2 มาตรการป้องกันและแก้ไขผลกระทบจากการปนเปื้อนของน้ำในถังเก็บน้ำและจัดให้มีการตรวจสอบการปนเปื้อนของน้ำในถังเก็บน้ำสำรอง</p> <p>7.2.1 ถังเก็บน้ำใต้ดิน ให้มีการฉาบผิวเสา คอนกรีตหนา และภายในถังให้ทาเคลือบผิวคอนกรีตที่สัมผัสกับน้ำด้วยสาร Non-Toxic (Chemicrete) เพื่อป้องกันน้ำซึมเข้าไปจนถึงเหล็กเส้นภายในเสาจนเกิดสนิมออกมาปนเปื้อน กับน้ำภายในถังเก็บน้ำและปิดทางน้ำไม่ให้รั่วซึม</p> <p>7.2.2 ตรวจสอบโครงสร้างถังเก็บน้ำสำรองใต้ดิน ให้มีความมั่นคงแข็งแรง ไม่มีรอยร้าว และรอยร้าว ที่จะทำให้มีการปนเปื้อนของน้ำภายนอกเข้าสู่ถังเก็บน้ำได้</p>	√			รูปที่ 2-4	- โครงการจัดให้มีเจ้าหน้าที่ตรวจสอบสภาพถังเก็บน้ำ และการปนเปื้อนของน้ำในถังเก็บน้ำสำรอง โดยปฏิบัติตามมาตรการอย่างเคร่งครัด	

ตารางที่ 2.2-1 (ต่อ) ผลการตรวจสอบการปฏิบัติตามมาตรการป้องกันและแก้ไขผลกระทบสิ่งแวดล้อม (ระยะดำเนินการ) โครงการ เจ้าหลาว คานาน่า รีสอร์ท

มาตรการป้องกันและแก้ไขผลกระทบสิ่งแวดล้อม	การตรวจสอบ			สิ่งอ้างอิง	รายละเอียดการปฏิบัติตามมาตรการ	ปัญหา อุปสรรค และการแก้ไข
	ปฏิบัติ	ไม่ปฏิบัติ	ไม่มีข้อมูล			
<p>7.2.3 จัดให้มีฝาล้างเก็บน้ำที่ปิดมิดชิด และเป็นระบบป้องกันน้ำซึมเข้าเพื่อป้องกันการปนเปื้อนของน้ำภายนอกเข้าสู่ถังเก็บน้ำทางฝาล้างได้</p> <p>7.2.4 ตรวจสอบลักษณะทางกายภาพของน้ำใช้เป็นประจำ เกี่ยวกับสี กลิ่น และรสชาติต่าง ๆ ที่ตกหล่นลงไปในถังเก็บน้ำ</p>						
<p>3.2 การจัดการน้ำเสีย</p> <p>1. จัดให้มีระบบบำบัดน้ำเสียขั้นต้นเป็นถังเกรอะประจำอาคารทุกอาคาร และระบบบำบัดน้ำเสียรวมของโครงการจำนวน 1 จุด ที่มีขนาดรองรับน้ำเสียเพียงพอตามที่ต้องการแบบไว้ เพื่อให้ระบบบำบัดน้ำเสียมีความสามารถรองรับปริมาณน้ำเสียที่เกิดขึ้นจากโครงการได้ทั้งหมด และมีประสิทธิภาพในการบำบัดน้ำเสียให้ได้มาตรฐานคุณภาพน้ำทิ้งจากอาคาร ประเภท ข. ก่อนระบายออกสู่ท่อระบายน้ำสาธารณะ</p>	✓			รูปที่ 2-4	<p>- โครงการจัดให้มีการบำบัดน้ำเสียรวมของโครงการ ประกอบด้วย ระบบบำบัดขั้นต้นเป็นถังเกรอะประจำอาคารทุกอาคาร ระบบบำบัดน้ำเสียขั้นที่สอง เป็นระบบบำบัดน้ำเสียรวม ซึ่งเป็นระบบเติมอากาศแบบตะกอนเร่ง (Activated Sludge) ซึ่งสามารถรองรับปริมาณน้ำเสียที่เกิดขึ้นจากโครงการได้อย่างเพียงพอ และมีประสิทธิภาพในการบำบัดน้ำเสียให้ได้มาตรฐานคุณภาพน้ำทิ้งจากอาคารประเภท ข. ก่อนระบายออกสู่ท่อลอดและท่อระบายน้ำสาธารณะ ตามลำดับ</p>	

ตารางที่ 2.2-1 (ต่อ) ผลการตรวจสอบการปฏิบัติตามมาตรการป้องกันและแก้ไขผลกระทบสิ่งแวดล้อม (ระยะดำเนินการ) โครงการ เจ้าหลาว คานาน่า รีสอร์ท

มาตรการป้องกันและแก้ไขผลกระทบสิ่งแวดล้อม	การตรวจสอบ			สิ่งอ้างอิง	รายละเอียดการปฏิบัติตามมาตรการ	ปัญหา อุปสรรค และการแก้ไข
	ปฏิบัติ	ไม่ปฏิบัติ	ไม่มีข้อมูล			
2. จัดให้มีการติดตั้งถังดักไขมันสำหรับรองรับน้ำเสียส่วนครัว/ห้องอาหารของอาคารห้องอาหารก่อนถูกรวบรวมเข้าสู่ระบบบำบัดน้ำเสียรวม	√			-	- โครงการได้มีการติดตั้งถังดักไขมันสำหรับรองรับน้ำเสียส่วนครัว/ห้องอาหารของอาคารห้องอาหารก่อนถูกรวบรวมเข้าสู่ระบบบำบัดน้ำเสียรวม	
3. จัดหาหรือสำรองชิ้นส่วนอุปกรณ์ที่เสียหายง่ายไว้เพื่อซ่อมแซมให้ระบบบำบัดน้ำเสียสามารถทำงานตามปกติได้ในเวลาอันรวดเร็ว	√			-	- ในกรณีที่ระบบบำบัดน้ำเสียของโครงการขัดข้อง ไม่สามารถใช้งานได้ตามปกติ โครงการกำหนดให้มีเจ้าหน้าที่ฝ่ายช่างดูแล โดยจะสั่งหยุดการทำงานของเครื่องสูบน้ำที่ติดตั้งอยู่ในบ่อสูบน้ำเสียทันที และเร่งแก้ไขให้ระบบกลับมาใช้งานได้ปกติโดยเร็ว	
4. ให้โครงการรีบดำเนินการประสานตัวแทนหรือผู้จำหน่ายเครื่องเติมอากาศโดยเร็ว หากเกิดกรณีเครื่องเติมอากาศเกิดการชำรุดเสียหาย เพื่อให้ระบบบำบัดน้ำเสียสามารถทำงานได้อย่างมีประสิทธิภาพตลอดเวลา	√			-	- โครงการได้จัดเตรียมอุปกรณ์สำรองเพื่อรองรับกรณีฉุกเฉินจากการชำรุดและเสียหายของอุปกรณ์ที่เสียหายง่ายอย่างเพียงพอ โดยสามารถซ่อมแซมได้ทันที ทั้งนี้โครงการได้กำหนดให้มีการตรวจสอบอุปกรณ์ต่าง ๆ เป็นประจำเพื่อให้พร้อมใช้งานอยู่เสมอ	

ตารางที่ 2.2-1 (ต่อ) ผลการตรวจสอบการปฏิบัติตามมาตรการป้องกันและแก้ไขผลกระทบสิ่งแวดล้อม (ระยะดำเนินการ) โครงการ เจ้าหลาว คานาน่า รีสอร์ท

มาตรการป้องกันและแก้ไขผลกระทบสิ่งแวดล้อม	การตรวจสอบ			สิ่งอ้างอิง	รายละเอียดการปฏิบัติตามมาตรการ	ปัญหา อุปสรรค และการแก้ไข
	ปฏิบัติ	ไม่ปฏิบัติ	ไม่มีข้อมูล			
5. ตรวจสอบประสิทธิภาพและสภาพการทำงานทั่วไปของระบบบำบัดน้ำเสียเป็นประจำ	√			-	- มีเจ้าหน้าที่คอยตรวจสอบสภาพการทำงานของระบบบำบัดน้ำเสียให้อยู่ในสภาพใช้งานได้ดีและมีประสิทธิภาพอยู่เสมอ	
6. จัดให้มีวิศวกรสุขาภิบาลหรือช่างเทคนิคที่มีความชำนาญไว้ควบคุมและปรับปรุงคุณภาพระบบบำบัดน้ำเสียให้มีประสิทธิภาพที่อยู่ตลอดเวลา	√			-	- โครงการมีเจ้าหน้าที่ควบคุมและปรับปรุงคุณภาพระบบบำบัดน้ำเสียของโครงการที่มีความรู้ในการดูแลบำรุงรักษาระบบบำบัดน้ำเสียให้มีประสิทธิภาพอยู่เสมอ	
7. จัดให้มีการสุบกาทดสอบนอกจากระบบบำบัดน้ำเสียไปกำจัด อย่างสม่ำเสมอ เพื่อรักษาประสิทธิภาพของระบบบำบัดน้ำเสีย โดยสุบตะกอนออกจากถังเกรอะทุก 3 เดือน/ครั้ง และล้างกักเก็บตะกอนส่วนเกินของระบบบำบัดน้ำเสียรวม ทุก ๆ 1 เดือน/ครั้ง	√			-	- โครงการจัดให้มีเจ้าหน้าที่คอยตรวจสอบปริมาณกากตะกอนจากถังเกรอะเป็นประจำทุกเดือน เมื่อมีปริมาณที่มากพอจะทำการประสานหน่วยงานที่รับผิดชอบให้เข้ามาดำเนินการสุบกาทดสอบไปกำจัด	
8. กำจัดกากไขมันจากถังดักไขมันทุกวัน โดยการตักกากไขมันออกจากถังดักไขมัน แล้วนำไปในกระถางดินเผาภายในโรงด้วยกระดาษทิชชู เพื่อซับน้ำก่อนนำไปฝังให้แห้งในบริเวณที่มีดซิด จากนั้นนำกากไขมันที่แห้งสนิทแล้วใส่ถุงดำ แล้วมัดปากถุงให้สนิทก่อนทิ้งในส่วนเก็บมูลฝอยแห้งทั่วไปของห้องพักรวม	√			-	- โครงการจัดให้มีเจ้าหน้าที่คอยตรวจสอบปริมาณกากไขมันเป็นประจำ และทำหน้าที่คอยตักกากไขมันที่เกิดขึ้นในถังดักไขมัน โดยเป็นไปตามมาตรการที่กำหนดอย่างถูกวิธีและถูกต้อง	

ตารางที่ 2.2-1 (ต่อ) ผลการตรวจสอบการปฏิบัติตามมาตรการป้องกันและแก้ไขผลกระทบสิ่งแวดล้อม (ระยะดำเนินการ) โครงการ เจ้าหลาว คานาน่า รีสอร์ท

มาตรการป้องกันและแก้ไขผลกระทบสิ่งแวดล้อม	การตรวจสอบ			สิ่งอ้างอิง	รายละเอียดการปฏิบัติตามมาตรการ	ปัญหา อุปสรรค และการแก้ไข
	ปฏิบัติ	ไม่ปฏิบัติ	ไม่มีข้อมูล			
9. จัดให้มีระบบกำจัดก๊าซมีเทนที่เกิดจากถังเกรอะ โดยใช้บ่อดินที่มีขนาดเพียงพอในการรองรับปริมาณก๊าซมีเทนที่เกิดขึ้นในแต่ละจุด	√			รูปที่ 2-4	- โครงการจัดให้มีบ่อดินสำหรับกำจัดก๊าซมีเทนที่เกิดจากถังเกรอะ และในปัจจุบันไม่มีกลิ่นก๊าซมีเทนเหม็นรบกวนแต่อย่างใด	
10. จัดให้มีระบบกำจัดละอองน้ำเสียว (Aerosol) ที่เกิดจากระบบบำบัดน้ำเสียวรวม โดยใช้บ่อดินที่มีขนาดเพียงพอในการรองรับปริมาณแอโรซอลที่เกิดขึ้นจากระบบบำบัดน้ำเสียวรวม	√			รูปที่ 2-4	- โครงการจัดให้มีบ่อดินสำหรับกำจัดละอองลอยจากระบบบำบัดน้ำเสีย และปัจจุบันไม่มีผลกระทบจากละอองลอยแต่อย่างใด	
11. ตำแหน่งระบบบำบัดน้ำเสีย ต้องไม่อยู่ในตำแหน่งพื้นที่ที่มีการปลูกต้นไม้ซ้อนทับ และให้คงสภาพดังกล่าวตลอดระยะเวลาดำเนินการ รวมทั้งตรวจสอบอย่างสม่ำเสมอ และดูแลบำรุงรักษาให้มีสภาพดีตลอดเวลา	√			รูปที่ 2-4	- ระบบบำบัดน้ำเสียของโครงการมีตำแหน่งที่ห่างจากพื้นที่สีเขียวของโครงการ และตั้งอยู่อย่างเป็นสัดส่วน จึงไม่ทำให้เกิดการซ้อนทับกันกับพื้นที่สีเขียวแต่อย่างใด นอกจากนี้โครงการจัดให้มีเจ้าหน้าที่คอยดูแลบำรุงรักษา และตรวจสอบให้มีสภาพดีอยู่เสมอ	
12. จัดให้มีการตรวจวัดคุณภาพน้ำจากระบบบำบัดน้ำเสียวรวม ทั้งจุดก่อนเข้าระบบบำบัดฯ และจุดหลังผ่านการบำบัดแล้วจากระบบบำบัดฯ รวมทั้งบ่อตรวจคุณภาพน้ำทิ้งสุดท้ายก่อนระบายออกสู่ท่อระบายน้ำ	√			ผลการตรวจวัดคุณภาพน้ำเสีย และคุณภาพน้ำทิ้ง แสดงในภาคผนวก ค	- โครงการได้มีการตรวจวัดคุณภาพน้ำเสีย และคุณภาพน้ำทิ้ง โดยทำการตรวจวัดทุก 1 เดือน ทั้งหมด 3 จุด คือ 1. จุดก่อนเข้าระบบบำบัด (บ่อปรับสภาพน้ำเสีย)	

ตารางที่ 2.2-1 (ต่อ) ผลการตรวจสอบการปฏิบัติตามมาตรการป้องกันและแก้ไขผลกระทบสิ่งแวดล้อม (ระยะดำเนินการ) โครงการ เจ้าหลาว คานาน่า รีสอร์ท

มาตรการป้องกันและแก้ไขผลกระทบสิ่งแวดล้อม	การตรวจสอบ			สิ่งอ้างอิง	รายละเอียดการปฏิบัติตามมาตรการ	ปัญหา อุปสรรค และการแก้ไข
	ปฏิบัติ	ไม่ปฏิบัติ	ไม่มีข้อมูล			
สาธารณะ โดยดำเนินการทุก 1 เดือน ตลอดระยะเวลาเปิดดำเนินการ					2. จุดหลังผ่านการบำบัดแล้วจากระบบบำบัด (บ่อบำบัดน้ำทิ้งของระบบบำบัดน้ำเสีย) 3. บริเวณบ่อบำบัดน้ำทิ้งสุดท้าย	
3.3 การระบายน้ำและการป้องกันน้ำท่วม 1. ดูและระบบท่อระบายน้ำฝนในโครงการให้เป็นตามที่ออกแบบไว้ และที่มีอยู่ในปัจจุบัน คือใช้ท่อคอนกรีตเสริมเหล็ก ขนาดเส้นผ่านศูนย์กลาง 0.80 เมตร ที่ความลาดเอียง 1 : 500 และเชื่อมระบบรวบรวมน้ำฝนเข้าสู่บ่อบำบัดน้ำ	√			-	- โครงการมีระบบท่อระบายน้ำฝน อยู่รอบบริเวณรอบอาคาร และตามแนวเขตที่ดิน โดยเป็นท่อคอนกรีตเสริมเหล็กที่มีขนาดเส้นผ่านศูนย์กลาง 0.80 เมตร และมีความลาดเอียงอยู่ที่ 1 : 500	
2. จัดทำบ่อบำบัดน้ำเพิ่มเติมเพื่อชะลอน้ำฝนไว้ในโครงการก่อนควบคุมระบายออกสู่สาธารณะนอกโครงการด้วยอัตราที่ไม่เกินสภาพเดิมก่อนพัฒนาโครงการตามที่ออกแบบไว้ ซึ่งต้องจัดให้มีบ่อบำบัดน้ำฝนจำนวน 1 บ่อ มีปริมาตรกักเก็บน้ำ 16.20 ลูกบาศก์เมตร		×		-		- โครงการยังไม่ได้มีการติดตั้งบ่อบำบัดน้ำทิ้งนี้ จะรีบดำเนินการโดยเร็ว ปัจจุบันไม่มีปัญหาน้ำท่วมจากการระบายน้ำของโครงการ
3. จัดให้มีท่อขนาดเส้นผ่านศูนย์กลาง 0.30 เมตร ที่ปลายทางออกของน้ำจากบ่อบำบัดน้ำ เพื่อเป็นท่อควบคุมอัตราการระบายออกจากบ่อบำบัดน้ำไม่ให้เกินอัตราการระบายน้ำฝนในช่วงก่อนพัฒนาโครงการ และระบายน้ำออกสู่ท่อระบายน้ำสาธารณะ (ท่อลอด)		×		-		- โครงการยังไม่ได้มีการติดตั้งบ่อบำบัดน้ำ และท่อระบายน้ำที่ใช้ควบคุมอัตราการไหลออก ทั้งนี้จะรีบดำเนินการโดยเร็ว

ตารางที่ 2.2-1 (ต่อ) ผลการตรวจสอบการปฏิบัติตามมาตรการป้องกันและแก้ไขผลกระทบสิ่งแวดล้อม (ระยะดำเนินการ) โครงการ เจ้าหลาว คานาน่า รีสอร์ท

มาตรการป้องกันและแก้ไขผลกระทบสิ่งแวดล้อม	การตรวจสอบ			สิ่งอ้างอิง	รายละเอียดการปฏิบัติตามมาตรการ	ปัญหา อุปสรรค และการแก้ไข
	ปฏิบัติ	ไม่ปฏิบัติ	ไม่มีข้อมูล			
บริเวณด้านทิศตะวันตก โดยอาศัยวิธีแรงโน้มถ่วงของโลก						
4. จัดให้มีประตูระบายน้ำที่ปลายท่อระบายน้ำออกจากบ่อตรวจสอบน้ำ (บ่อพักน้ำสุดท้ายที่เชื่อมต่อระหว่างบ่อน้ำกับบ่อพักน้ำภายนอก) เพื่อควบคุมและป้องกันไม่ให้น้ำจากภายนอกไหลย้อนกลับเข้าสู่โครงการ		×		-		- โครงการยังไม่ได้มีการติดตั้งบ่อน้ำและท่อระบายน้ำ ทั้งนี้จะรีบดำเนินการโดยเร็ว
5. จัดให้มีบ่อตรวจสอบน้ำ พร้อมตะแกรงดักขยะที่มีฝาปิดเป็นตะแกรงเหล็กเพื่อให้สังเกตเห็นสภาพน้ำในบ่อได้ง่าย เพื่อตรวจสอบการระบายน้ำและดักขยะก่อนระบายน้ำออกสู่ท่อระบายน้ำสาธารณะ	✓			-	- โครงการจัดให้มีบ่อตรวจวัดคุณภาพน้ำ ซึ่งเป็นบ่อที่มีตะแกรงเหล็ก สามารถดักขยะและมองผ่านตะแกรงเพื่อสังเกตเห็นสภาพน้ำเสียในบ่อได้ง่าย ก่อนระบายน้ำออกสู่ท่อลอด และท่อระบายน้ำสาธารณะตามลำดับ	
6. ทำความสะอาดและขุดลอกเศษตะกอนจากท่อระบายน้ำ บ่อพักระบายน้ำ และบ่อตรวจสอบน้ำ/ดักขยะ ภายในโครงการทุก 6 เดือน โดยเฉพาะในช่วงก่อนเข้าฤดูฝน และช่วงหลังฤดูฝน โดยเฉพาะในช่วงฤดูฝนกำหนดให้มีการขุดลอกตะกอนในเส้นท่อทุก 1 เดือน/ครั้ง	✓			-	- โครงการมีการทำความสะอาดและขุดลอกเศษตะกอนในท่อระบายน้ำและบ่อพักน้ำอย่างสม่ำเสมอ ทุก 6 เดือน รวมทั้งมีการขุดลอกตะกอนในเส้นท่อ เดือนละ 1 ครั้ง ในช่วงฤดูฝนอีกด้วย	
7. จัดให้มีการฉีดน้ำแรงดันสูงเพื่อล้างตะกอนที่ตกค้างในเส้นท่อ อย่างน้อยทุก ๆ 1 เดือน/ครั้ง ในช่วงฤดูฝน	✓			-	- ในช่วงฤดูฝนโครงการมีการฉีดน้ำแรงดันสูงเพื่อล้างตะกอนที่ตกค้างในเส้นท่ออย่างสม่ำเสมอ	

ตารางที่ 2.2-1 (ต่อ) ผลการตรวจสอบการปฏิบัติตามมาตรการป้องกันและแก้ไขผลกระทบสิ่งแวดล้อม (ระยะดำเนินการ) โครงการ เจ้าหลาว คานาน่า รีสอร์ท

มาตรการป้องกันและแก้ไขผลกระทบสิ่งแวดล้อม	การตรวจสอบ			สิ่งอ้างอิง	รายละเอียดการปฏิบัติตามมาตรการ	ปัญหา อุปสรรค และการแก้ไข
	ปฏิบัติ	ไม่ปฏิบัติ	ไม่มีข้อมูล			
8. จัดให้มีพนักงานกวาดและดูแลทำความสะอาดบริเวณถนนและบริเวณทั่วไปภายในโครงการ อย่างน้อย 2 ครั้ง/สัปดาห์ เพื่อลดปริมาณตะกอนที่จะถูกน้ำฝนชะเข้าสู่ระบบท่อระบายน้ำและบ่อบำบัดน้ำภายในโครงการ	√			-	- โครงการมีพนักงานดูแลทำความสะอาดบริเวณถนนและบริเวณอื่นภายในโครงการเป็นประจำ อย่างน้อย 2 ครั้ง/สัปดาห์ เพื่อลดปริมาณตะกอนหรือขยะที่จะถูกน้ำฝนชะล้างเข้าสู่ ระบบท่อระบายน้ำและบ่อบำบัดน้ำในโครงการ	
9. จัดให้มีการตรวจสอบสภาพท่อระบายน้ำ บ่อบำบัดน้ำ รวมทั้งบ่อบำบัดน้ำ/ดักขยะ ไม่ให้มีเศษมูลฝอยหรือเศษใบไม้อุดตันในเส้นท่อระบายน้ำเป็นประจำทุกเดือน และหากพบว่ามี การอุดตัน แตรั่ว หรือชำรุด ต้องรีบซ่อมแซมหรือแก้ไข ปัญหาโดยทันที	√			-	- โครงการจัดให้มีพนักงานคอยดูแลตรวจสอบสภาพท่อระบายน้ำ บ่อบำบัดน้ำ และบ่อบำบัด น้ำ/ดักขยะ ให้มีสภาพระบายน้ำได้ดี ไม่ให้มีสิ่งอุดตันในเส้นท่อระบายน้ำเป็นประจำทุกเดือน รวมทั้งดูแลตรวจสอบไม่ให้เกิดการอุดตัน แตรั่วหรือชำรุด หากพบจะทำการซ่อมแซมหรือแก้ไข ปัญหาโดยทันที	
3.4 การจัดการมูลฝอย 1. จัดให้มีห้องพักมูลฝอยรวมภายในโครงการตาม ที่ออกแบบไว้ แบ่งเป็น ห้องพักมูลฝอยเปียก ห้องพักมูลฝอยแห้งทั่วไป ห้องพักมูลฝอยนำกลับมาใช้ใหม่ และห้องพักมูลฝอยอันตราย เพื่อรองรับมูลฝอยแต่ละประเภทได้อย่างเพียงพอและมีความ	√			รูปที่ 2-6	- โครงการจัดให้มีอาคารพักมูลฝอยรวมอยู่ภายในโครงการ ตั้งอยู่บริเวณทิศตะวันตกของโครงการ ซึ่งรองรับมูลฝอยแต่ละประเภทได้อย่างเพียงพอในการรอให้หน่วยงานที่รับผิดชอบในการดำเนินการจัดเก็บมูลฝอยมารับไปกำจัดต่อไป	

ตารางที่ 2.2-1 (ต่อ) ผลการตรวจสอบการปฏิบัติตามมาตรการป้องกันและแก้ไขผลกระทบสิ่งแวดล้อม (ระยะดำเนินการ) โครงการ เจ้าหลาว คานาน่า รีสอร์ท

มาตรการป้องกันและแก้ไขผลกระทบสิ่งแวดล้อม	การตรวจสอบ			สิ่งอ้างอิง	รายละเอียดการปฏิบัติตามมาตรการ	ปัญหา อุปสรรค และการแก้ไข
	ปฏิบัติ	ไม่ปฏิบัติ	ไม่มีข้อมูล			
สอดคล้องกับการเก็บขนของหน่วยงานเก็บขนขององค์การบริหารส่วนตำบลคลองขุด						
2. ตรวจสอบห้องพักรวมไม่ให้มีมูลฝอยตกค้างเกินความสามารถในการรองรับ หากมีการตกค้าง ต้องรีบแจ้งให้หน่วยงานราชการที่รับผิดชอบเข้ามาเก็บขนโดยเร็ว	√			-	- โครงการจัดให้มีพนักงาน ดูแลตรวจสอบอาคารพักรวมอยู่เสมอ เพื่อไม่ให้เกิดมูลฝอยตกค้างเกินความสามารถในการรองรับ	
3. จัดให้มีจุดจอดรถเก็บขนมูลฝอยให้อยู่บริเวณด้านหน้าห้องพักรวม ในเขตพื้นที่ภายในโครงการ เพื่ออำนวยความสะดวกในการเข้าเก็บขนมูลฝอยบริเวณห้องพักรวม รวมทั้งจัดให้มีระบบไฟส่องสว่างบริเวณห้องพักรวมและบริเวณจุดจอดรถเก็บขนมูลฝอยอย่างเพียงพอ เพื่อลดอุบัติเหตุจากการปฏิบัติงาน	√			รูปที่ 2-6	- โครงการได้จัดให้มีจุดจอดเก็บขนมูลฝอยอยู่บริเวณด้านหน้าอาคารพักรวม เพื่อความสะดวกในการเข้าเก็บขน รวมทั้งจัดให้มีระบบไฟส่องสว่างบริเวณอาคารพักรวมและบริเวณจุดจอดรถเก็บขนมูลฝอยอย่างเพียงพอ	
4. จัดให้มีแม่บ้านเข้าไปทำความสะอาดถึงรองรับมูลฝอยต่าง ๆ และทำหน้าที่เก็บรวบรวมมูลฝอยทั่วไปจากแต่ละพื้นที่/หรือแต่ละบริเวณ นำไปเก็บไว้ที่ห้องพักรวมเป็นประจำทุกวัน	√			-	- โครงการจัดให้มีแม่บ้าน คอยทำความสะอาดถึงรองรับมูลฝอยประเภทต่าง ๆ เป็นประจำอยู่เสมอ รวมถึงทำหน้าที่เก็บรวบรวมมูลฝอยจากห้องพักรวมย่อยไปเก็บรวมไว้ที่ห้องพักรวมเป็นประจำทุกวัน	

ตารางที่ 2.2-1 (ต่อ) ผลการตรวจสอบการปฏิบัติตามมาตรการป้องกันและแก้ไขผลกระทบสิ่งแวดล้อม (ระยะดำเนินการ) โครงการ เจ้าหลาว คานาน่า รีสอร์ท

มาตรการป้องกันและแก้ไขผลกระทบสิ่งแวดล้อม	การตรวจสอบ			สิ่งอ้างอิง	รายละเอียดการปฏิบัติตามมาตรการ	ปัญหา อุปสรรค และการแก้ไข
	ปฏิบัติ	ไม่ปฏิบัติ	ไม่มีข้อมูล			
5. จัดให้มีเจ้าหน้าที่คอยทำหน้าที่เก็บกวาดและล้างทำความสะอาดห้องพักมูลฝอยรวมและบริเวณจุดจอดรถเก็บขนมูลฝอยเป็นประจำหลังจากมีการเก็บขนมูลฝอยทุกครั้ง	√			-	- โครงการจัดให้มีเจ้าหน้าที่คอยเก็บกวาดทำความสะอาด และล้างห้องพักมูลฝอยรวม รวมทั้งบริเวณจุดจอดรถเก็บขนมูลฝอยเป็นประจำหลังจากมีการเก็บขนมูลฝอยทุกครั้ง	
6. จัดให้มีระบบรวบรวมน้ำเสียจากห้องพักมูลฝอยรวมเข้าสู่ระบบบำบัดน้ำเสียรวมของโครงการ เพื่อบำบัดน้ำเสียให้ได้ตามเกณฑ์มาตรฐานคุณภาพน้ำทั้งก่อนระบายออกสู่ท่อระบายน้ำ (ท่อลอด) ก่อนไหลลงสู่คลองจากต่อไป	√			-	- น้ำเสียจะถูกรวบรวมผ่านรางระบายน้ำที่บริเวณพื้นที่ห้องพักมูลฝอยแต่ละห้องเข้าสู่ระบบบำบัดน้ำเสียรวมของโครงการ เพื่อให้ น้ำเสียถูกบำบัดให้ได้ตามเกณฑ์มาตรฐานคุณภาพน้ำทั้ง ก่อนระบายออกสู่ท่อระบายน้ำ (ท่อลอด) บริเวณด้านทิศตะวันตกของโครงการและท่อสาธารณะ ตามลำดับ ก่อนไหลลงสู่คลองจากต่อไป	
7. ให้โครงการคัดแยกมูลฝอยเปียกและนำมาใช้ประโยชน์โดยการทำปุ๋ยหมัก น้ำหมักชีวภาพ หรือใช้ประโยชน์อื่นตามความเหมาะสมและถูกสุขลักษณะ	√			-	- โครงการจัดให้มีถังรองรับมูลฝอยเปียก และจัดให้มีเจ้าหน้าที่คอยคัดแยกมูลฝอยทุกครั้ง เพื่อนำมาใช้ประโยชน์ได้ โดยการทำปุ๋ยหมัก น้ำหมักชีวภาพหรือใช้ประโยชน์อื่นตามความเหมาะสมและถูกสุขลักษณะต่อไป	

ตารางที่ 2.2-1 (ต่อ) ผลการตรวจสอบการปฏิบัติตามมาตรการป้องกันและแก้ไขผลกระทบสิ่งแวดล้อม (ระยะดำเนินการ) โครงการ เจ้าหลาว คานาน่า รีสอร์ท

มาตรการป้องกันและแก้ไขผลกระทบสิ่งแวดล้อม	การตรวจสอบ			สิ่งอ้างอิง	รายละเอียดการปฏิบัติตามมาตรการ	ปัญหา อุปสรรค และการแก้ไข
	ปฏิบัติ	ไม่ปฏิบัติ	ไม่มีข้อมูล			
3.5 การใช้ไฟฟ้าและพลังงาน 1. ติดตั้งอุปกรณ์เดินสายไฟฟ้า รวมถึงสายสัญญาณทางไฟฟ้าสื่อสารและอุปกรณ์ไฟฟ้าต่าง ๆ ให้เป็นไปด้วยความเรียบร้อยและถูกต้องตามมาตรฐาน	✓			เอกสารคู่มือความปลอดภัยแสดงไว้ในภาคผนวก ฉ.	- โครงการมีคู่มือความปลอดภัยให้ปฏิบัติตาม และจัดให้มีช่างไฟฟ้าที่เชี่ยวชาญควบคุมการติดตั้งระบบไฟฟ้า และการจ่ายไฟฟ้าในพื้นที่โครงการ ให้เป็นไปด้วยความเรียบร้อยและถูกต้องตามมาตรฐาน	
2. เลือกใช้อุปกรณ์ไฟฟ้าแบบประหยัดพลังงานและมีอายุการใช้งานยาวนาน โดยเฉพาะอุปกรณ์ที่ได้รับการรับรองจากหน่วยงานด้านพลังงาน เพื่อประหยัดพลังงานและลดภาระค่าใช้จ่ายของโครงการ	✓			รูปที่ 2-3	- โครงการได้เลือกใช้อุปกรณ์ไฟฟ้าชนิดประหยัดพลังงาน เช่น หลอดไฟ LED หรืออุปกรณ์ที่มีสัญลักษณ์ “ฉลากประหยัดไฟฟ้าเบอร์ 5” ซึ่งเป็นอุปกรณ์ที่ได้รับการรับรองจากหน่วยงานด้านพลังงาน อีกทั้งบางพื้นที่ในอาคารเลือกใช้ระบบเซ็นเซอร์ เพื่อประหยัดพลังงานและลดภาระค่าใช้จ่ายของโครงการ	
3. จัดให้มีระบบป้องกันฟ้าผ่าและระบบสายดินเพื่อป้องกันอันตรายที่เกิดจากไฟฟ้ารั่วและกระแสไฟฟ้าลัดวงจร	✓			รูปที่ 2-7	- โครงการจัดให้มีระบบป้องกันฟ้าผ่าอยู่บริเวณอาคาร C (อาคารโรงแรมขนาด 3 ชั้น) เพื่อเป็นการป้องกันอันตรายและความเสียหายจากฟ้าผ่าทั้งฟ้าผ่าตัวอาคารโดยตรง และป้องกัน	

ตารางที่ 2.2-1 (ต่อ) ผลการตรวจสอบการปฏิบัติตามมาตรการป้องกันและแก้ไขผลกระทบสิ่งแวดล้อม (ระยะดำเนินการ) โครงการ เจ้าหลาว คานาน่า รีสอร์ท

มาตรการป้องกันและแก้ไขผลกระทบสิ่งแวดล้อม	การตรวจสอบ			สิ่งอ้างอิง	รายละเอียดการปฏิบัติตามมาตรการ	ปัญหา อุปสรรค และการแก้ไข
	ปฏิบัติ	ไม่ปฏิบัติ	ไม่มีข้อมูล			
					กระแสไฟฟ้าเหนียวนำที่เกิดจากฟ้าผ่าไม่ให้ทำความเสียหายแก่อุปกรณ์ต่าง ๆ ภายในอาคาร เช่น ระบบสื่อสาร ระบบโทรศัพท์ ระบบแจ้งเหตุเพลิงไหม้ และแผงสวิตช์ไฟฟ้าต่าง ๆ	
4. ตรวจสอบดูแลอุปกรณ์และสายไฟฟ้าให้อยู่ในสภาพดีอยู่เสมอ	√			เอกสารคู่มือความปลอดภัยแสดงไว้ในภาคผนวก จ.	- โครงการมีคู่มือความปลอดภัยให้ปฏิบัติตาม และมีเจ้าหน้าที่ช่างเทคนิคไฟฟ้า คอยหมั่นตรวจสอบสายและอุปกรณ์และสายไฟฟ้าให้อยู่ในสภาพดีอยู่เป็นประจำ	
5. จัดให้มีมาตรการลดความร้อนภายในอาคาร เช่น การลดความร้อนจากแสงอาทิตย์ที่เข้ามาในอาคาร โดยติดตั้งฉนวนกันความร้อนที่หลังคา หรือผนังที่กระทบกับแสงอาทิตย์ เป็นต้น	√			รูปที่ 2-3	- โครงการมีการระบายความร้อนภายในอาคาร โดยออกแบบอาคารให้มีช่องเปิดต่าง ๆ เช่น ประตู หน้าต่าง เพื่อลดความร้อนที่เกิดขึ้นภายในอาคาร	
6. จัดให้มีมาตรการประหยัดไฟฟ้าร่วมกับมาตรการอนุรักษ์พลังงานในโครงการ ดังนี้ 6.1 ปลุกต้นไม้ภายในบริเวณพื้นที่ว่างของโครงการให้มากที่สุด เพื่อลดภาระการทำงานของเครื่องปรับอากาศ	√			รูปที่ 2-1	- โครงการได้ปลุกต้นไม้ในบริเวณพื้นที่ว่างรอบอาคาร และพื้นที่ว่างตามจุดต่าง ๆ ภายในโครงการให้ได้มากที่สุด เพื่อลด	

ตารางที่ 2.2-1 (ต่อ) ผลการตรวจสอบการปฏิบัติตามมาตรการป้องกันและแก้ไขผลกระทบสิ่งแวดล้อม (ระยะดำเนินการ) โครงการ เจ้าหลาว คานาน่า รีสอร์ท

มาตรการป้องกันและแก้ไขผลกระทบสิ่งแวดล้อม	การตรวจสอบ			สิ่งอ้างอิง	รายละเอียดการปฏิบัติตามมาตรการ	ปัญหา อุปสรรค และการแก้ไข
	ปฏิบัติ	ไม่ปฏิบัติ	ไม่มีข้อมูล			
6.2 แยกสวิตช์ควบคุมอุปกรณ์ไฟฟ้าแสงสว่าง แทนการใช้หนึ่งตัวควบคุมหลอดแสงสว่าง จำนวนมาก	√			-	ความร้อนที่เกิดขึ้น และเพื่อลดภาระ การทำงานของเครื่องปรับอากาศ - โครงการได้ทำการแยกสวิตช์ควบคุม อุปกรณ์ไฟฟ้าแสงสว่าง แทนการใช้ หนึ่งตัวควบคุมหลอดแสงสว่างจำนวน มาก	
6.3 ประชาสัมพันธ์ให้ผู้ใช้บริการตั้งอุณหภูมิ เครื่องปรับอากาศให้เหมาะสมประมาณ 25 องศาเซลเซียส	√			-	ลิฟต์ของโครงการจะทำงานโดยประตู ลิฟต์จะปิดอัตโนมัติเองในช่วงเวลา อย่างน้อย 10 วินาที	
6.4 หมั่นดูแลทำความสะอาดเรื่องฝุ่นละออง หรือบำรุงรักษาอุปกรณ์ไฟฟ้าส่องสว่างอย่าง ต่อเนื่องและสม่ำเสมอ	√			-	โครงการจัดให้มีเจ้าหน้าที่คอยตรวจสอบ ดูแลทำความสะอาด บำรุงรักษาอุปกรณ์ ไฟฟ้าส่องสว่างเป็นประจำ หากพบว่าเสียหาย หรือชำรุด จะทำการเปลี่ยนซ่อมแซมทันที	
7. มาตรการป้องกันและแก้ไขผลกระทบด้านความ ปลอดภัยจากตำแหน่งหม้อแปลงไฟฟ้าต่อคนใน โครงการและพื้นที่โดยรอบ						
7.1 จัดการและรักษาระยะห่างระหว่างส่วนที่มี ไฟฟ้าแรงสูงกับโครงสร้างอื่นต้องไม่น้อยกว่า 1.80 เมตร	√			รูปที่ 2-7	- โครงการจัดให้มีระยะห่างระหว่าง หม้อแปลงไฟฟ้าแรงสูงกับตัวอาคาร ไม่น้อยกว่า 1.80 เมตร	

ตารางที่ 2.2-1 (ต่อ) ผลการตรวจสอบการปฏิบัติตามมาตรการป้องกันและแก้ไขผลกระทบสิ่งแวดล้อม (ระยะดำเนินการ) โครงการ เจ้าหลาว คานาน่า รีสอร์ท

มาตรการป้องกันและแก้ไขผลกระทบสิ่งแวดล้อม	การตรวจสอบ			สิ่งอ้างอิง	รายละเอียดการปฏิบัติตามมาตรการ	ปัญหา อุปสรรค และการแก้ไข
	ปฏิบัติ	ไม่ปฏิบัติ	ไม่มีข้อมูล			
7.2 ตรวจสอบสภาพเสาไฟฟ้าต้องไม่มีรอยแตกร้าว เสาข้างร้านไม่ทรุดหรือเอียง น๊อตยึดไม่เป็นสนิม และผุกร่อน ในกรณีพบว่าร้านเอียงหรือทรุดต้องรับดำเนินการแก้ไขทันที	√			-	- โครงการจัดให้มีเจ้าหน้าที่คอยตรวจสอบดูแลสภาพเสาไฟฟ้า เสาข้างร้าน ให้อยู่ในสภาพดี ไม่มีรอยแตกร้าว ไม่ทรุดหรือเอียง น๊อตยึดไม่เป็นสนิมและผุกร่อน หากตรวจพบจะทำการ ช่อมแซมแก้ไขทันที	
7.3 การต่อลงดิน ต้องเป็นไปตามที่กำหนด คือ ส่วนที่เป็นโลหะ เปิดโล่ง และไม่ใช่เป็นทางเดินของกระแสไฟฟ้าต้องต่อลงดิน ตัวนำต่อลงดินต้องเป็นทองแดงมีขนาดไม่เล็กกว่า 35 ตารางมิลลิเมตร	√			-	- โครงการได้ทำการต่อระบบไฟฟ้าส่วนที่ต้องต่อลงดินเป็นไปตามมาตรฐานที่กำหนด	
7.4 ติดตั้งป้ายเตือนแสดงข้อความ “อันตรายไฟฟ้าแรงสูง” และ “เฉพาะเจ้าหน้าที่ที่เกี่ยวข้องเท่านั้น” ให้เห็นอย่างชัดเจนติดไว้บริเวณตำแหน่งติดตั้งหม้อแปลงไฟฟ้า	√			รูปที่ 2-7	- โครงการได้ทำการติดตั้งป้ายเตือนแสดงข้อความ “อันตรายไฟฟ้าแรงสูง” และ “เฉพาะเจ้าหน้าที่ที่เกี่ยวข้องเท่านั้น” ให้เห็นอย่างชัดเจนติดไว้บริเวณตำแหน่งติดตั้งหม้อแปลงไฟฟ้า	
3.6 การสื่อสาร 1. ประชาสัมพันธ์และแจ้งต่ออาคารและสถานที่ที่อยู่รอบโครงการในระยะ 100 เมตร โดยแจ้งล่วงหน้าอย่างน้อย 1 เดือน ให้ทราบถึงวิธีการติดต่อกับโครงการ หากเกิดกรณีที่โครงการทำให้เกิดการรบกวน	√			-	- โครงการได้มีการแจ้งต่ออาคารและสถานที่ที่อยู่รอบโครงการในระยะ 100 เมตร และบริเวณบ้านติดที่มีอาคารอยู่ติดกับพื้นที่โครงการมากที่สุด ปัจจุบันเดือน	

ตารางที่ 2.2-1 (ต่อ) ผลการตรวจสอบการปฏิบัติตามมาตรการป้องกันและแก้ไขผลกระทบสิ่งแวดล้อม (ระยะดำเนินการ) โครงการ เจ้าหลาว คานาน่า รีสอร์ท

มาตรการป้องกันและแก้ไขผลกระทบสิ่งแวดล้อม	การตรวจสอบ			สิ่งอ้างอิง	รายละเอียดการปฏิบัติตามมาตรการ	ปัญหา อุปสรรค และการแก้ไข
	ปฏิบัติ	ไม่ปฏิบัติ	ไม่มีข้อมูล			
สัญญาณคณวิทยและโทรทศน โดยมกำหนดให้งตั้งแตเริ่มก่อสร้งอาคารจนถึงก่อสร้งแล้วเสร็จและต่อเนื่องไปจนถึงเปิดดำเนินการเป็นระยะเวลา 1 ปี นับตั้งแต่วันที่เปิดใช้อาคารหลังใหม่					กรกฎาคมถึงธันวาคม 2568 ยังไม่มีข้อร้องเรียนโครงการ	
2. จัดให้มีช่องทาง/จุดบริการไว้ที่สำนักงานโครงการเพื่อรับเรื่องร้องเรียนที่บุคคลภายนอกสามารถเข้ามาร้องเรียนปัญหาที่เกิดจากโครงการได้โดยสะดวก	√			รูปที่ 2-5	- โครงการจัดให้มีจุดรับเรื่องร้องเรียนโครงการไว้ที่แผนกต้อนรับ และให้ติดต่อโครงการได้ตลอด 24 ชั่วโมง หากได้รับความเดือดร้อนหรือความเสียหายจากโครงการ ปัจจุบันเดือนกรกฎาคมถึงธันวาคม 2568 ยังไม่มีข้อร้องเรียนโครงการ	
3. จัดให้มีการบันทึกรายละเอียดการร้องเรียน เช่น ชื่อผู้ร้องเรียน หมายเลขโทรศัพท์ติดต่อ รายละเอียดเรื่องร้องเรียน และการตอบสนองหรือการดำเนินการแก้ไขตามเรื่องร้องเรียน พร้อมรายงานผลการดำเนินการแก้ไขให้ผู้ร้องเรียนทราบ			√	รูปที่ 2-5	- โครงการจัดให้มีจุดรับเรื่องร้องเรียนโครงการไว้ที่แผนกต้อนรับ และให้ติดต่อโครงการได้ตลอด 24 ชั่วโมง หากได้รับความเดือดร้อนหรือความเสียหายจากโครงการ ปัจจุบันเดือนกรกฎาคมถึงธันวาคม 2568 ยังไม่มีข้อร้องเรียนโครงการ	
4. หากมีการร้องเรียนจากผู้ได้รับความเดือดร้อนอันเกิดจากการรบกวนสัญญาณคณวิทยและโทรทศน โครงการจะต้องตรวจสอบและปัญหาแก้ไขโดยทันที หากไม่สามารถตกลงกันได้ ต้องกำหนดให้มีคณะกรรมการ			√	รูปที่ 2-5	- โครงการจัดให้มีจุดรับเรื่องร้องเรียนโครงการไว้ที่แผนกต้อนรับ และให้ติดต่อโครงการได้ตลอด 24 ชั่วโมง หากได้รับความเดือดร้อนหรือความเสียหายจากโครงการ	

ตารางที่ 2.2-1 (ต่อ) ผลการตรวจสอบการปฏิบัติตามมาตรการป้องกันและแก้ไขผลกระทบสิ่งแวดล้อม (ระยะดำเนินการ) โครงการ เจ้าหลาว คานาน่า รีสอร์ท

มาตรการป้องกันและแก้ไขผลกระทบสิ่งแวดล้อม	การตรวจสอบ			สิ่งอ้างอิง	รายละเอียดการปฏิบัติตามมาตรการ	ปัญหา อุปสรรค และการแก้ไข
	ปฏิบัติ	ไม่ปฏิบัติ	ไม่มีข้อมูล			
ประสานการแก้ไขปัญหา เพื่อใกล้เคียงและหาข้อตกลงร่วมกันอย่างเป็นธรรมแก่ทุกฝ่าย					ปัจจุบันเดือนกรกฎาคมถึงธันวาคม 2568 ยังไม่มีข้อร้องเรียนโครงการ	
3.7 การจราจร 1. จัดให้มีที่จอดรถยนต์ภายในโครงการ จำนวน 74 คัน (ในจำนวนนี้ จัดเป็นที่จอดรถสำหรับผู้พิการ ๓ จำนวน 4 คัน) ตามที่ออกแบบไว้ และเพียงพอตามที่กฎหมายกำหนด รวมทั้งจัดที่จอดรถบัส จำนวน 3 คัน โดยทำสัญลักษณ์ที่จอดรถบนพื้นช่องที่จอดรถให้ชัดเจน	√			รูปที่ 2-8	- โครงการจัดให้มีพื้นที่สำหรับจอดรถอยู่ภายนอกอาคารโดยอยู่บริเวณด้านทิศเหนือของโครงการ และบริเวณหน้าอาคาร C (อาคารโรงแรม) โดยจัดให้มีพื้นที่สำหรับจอดรถยนต์, ที่จอดรถยนต์สำหรับผู้พิการ, ที่จอดรถบัส รวมทั้งที่จอดรถจักรยานยนต์ ซึ่งมีจำนวนเพียงพอสำหรับรองรับผู้ใช้บริการ	
2. จัดให้มีเจ้าหน้าที่ของโครงการที่ได้รับการอบรมเกี่ยวกับกฎจราจรทำหน้าที่ดูแลความปลอดภัยและอำนวยความสะดวกการจราจรแก่ ผู้ที่เข้า-ออกโครงการและบริเวณลานจอดรถ ตลอด 24 ชั่วโมง	√			รูปที่ 2-2	- โครงการจัดให้มีเจ้าหน้าที่คอยควบคุมรถที่วิ่งเข้า-ออกโครงการเพื่ออำนวยความสะดวกการจราจรให้เกิดความปลอดภัย	
3. ประชาสัมพันธ์ให้ทุกคนในโครงการรักษากฎระเบียบการจราจรอย่างเคร่งครัด	√			-	- โครงการได้ประชาสัมพันธ์ให้ผู้ใช้บริการและพนักงานทำตามสัญลักษณ์ลูกศรทิศทางการจราจร และป้ายจราจรในโครงการให้ถูกต้อง	

ตารางที่ 2.2-1 (ต่อ) ผลการตรวจสอบการปฏิบัติตามมาตรการป้องกันและแก้ไขผลกระทบสิ่งแวดล้อม (ระยะดำเนินการ) โครงการ เจ้าหลาว คานาน่า รีสอร์ท

มาตรการป้องกันและแก้ไขผลกระทบสิ่งแวดล้อม	การตรวจสอบ			สิ่งอ้างอิง	รายละเอียดการปฏิบัติตามมาตรการ	ปัญหา อุปสรรค และการแก้ไข
	ปฏิบัติ	ไม่ปฏิบัติ	ไม่มีข้อมูล			
4. ติดตั้งป้ายชื่อโครงการพร้อมระยะห่างจากที่ตั้งโครงการเป็นระยะ ๆ ก่อนถึงโครงการเป็นระยะทางประมาณ 100 เมตร เพื่อให้บุคคลทั่วไปทราบว่าจะเข้าใกล้โครงการแล้ว เพื่อให้ระมัดระวังและเตรียมตัวให้พร้อมก่อนถึงโครงการ	√			รูปที่ 2-1	- โครงการได้มีการติดตั้งป้ายบอกชื่อโครงการ ตามทางเป็นระยะ และติดไว้ที่ด้านหน้าโครงการอย่างชัดเจน	
5. กำหนดให้ใช้ความเร็วของรถยนต์ภายในโครงการ ไม่เกิน 25 กิโลเมตร/ชั่วโมง เพื่อความปลอดภัยในการจราจร	√			รูปที่ 2-2	- โครงการมีเจ้าหน้าที่รักษาความปลอดภัย และดูแลระบบจราจรภายในโครงการ คอยควบคุมรถไม่ให้ใช้ความเร็วเกิน 25 กิโลเมตร/ชั่วโมง ภายในโครงการ	
6. ห้ามจอดรถบริเวณทางเข้า-ออกโครงการ และบนถนนสาธารณะ เพื่อมิให้เกิดขวางการจราจร	√			รูปที่ 2-2	- โครงการมีเจ้าหน้าที่รักษาความปลอดภัย อยู่บริเวณทางเข้า-ออกโครงการคอยตรวจสอบไม่ให้จอดบนถนนสาธารณะ	
7. กำหนดให้ผู้ให้บริการจอดรถภายในบริเวณลานจอดรถที่จัดเตรียมไว้ในภายในพื้นที่โครงการเท่านั้น	√			รูปที่ 2-2	- โครงการมีเจ้าหน้าที่รักษาความปลอดภัย และดูแลระบบจราจรภายในโครงการ คอยตรวจสอบให้ผู้ให้บริการจอดรถในพื้นที่ที่จัดเตรียมไว้เท่านั้น	
8. ตรวจสอบบริเวณทางเข้า-ออกของโครงการ และบริเวณด้านหน้าโครงการ ไม่ให้มีสิ่งกีดขวางที่จะเป็นอุปสรรคต่อการมองเห็นถนนทั้ง 2 ด้านของผู้ขับขี่	√			รูปที่ 2-2	- โครงการมีเจ้าหน้าที่รักษาความปลอดภัย ประจำอยู่ที่ทางเข้า-ออกของโครงการ คอยตรวจสอบความเรียบร้อย ไม่ให้มีสิ่งกีดขวางการมองเห็นบนถนน	

ตารางที่ 2.2-1 (ต่อ) ผลการตรวจสอบการปฏิบัติตามมาตรการป้องกันและแก้ไขผลกระทบสิ่งแวดล้อม (ระยะดำเนินการ) โครงการ เจ้าหลาว คานาน่า รีสอร์ท

มาตรการป้องกันและแก้ไขผลกระทบสิ่งแวดล้อม	การตรวจสอบ			สิ่งอ้างอิง	รายละเอียดการปฏิบัติตามมาตรการ	ปัญหา อุปสรรค และการแก้ไข
	ปฏิบัติ	ไม่ปฏิบัติ	ไม่มีข้อมูล			
9. จัดให้มีป้ายจราจรและสัญลักษณ์ลูกศรการเดินรถบนพื้นถนนในโครงการ ป้ายแสดงทางเข้า-ออกโครงการ ป้ายเตือนให้หยุดบริเวณทางเข้า-ออกโครงการ ตีเส้นแบ่งช่องทิศทางการจราจรบนพื้นถนนรวมทั้งป้ายจราจรต่าง ๆ ให้ชัดเจน เพื่อบังคับการเดินรถให้เป็นระบบเดียวกัน และเพื่อป้องกันอันตรายและการลดอุบัติเหตุจากการจราจร	√			รูปที่ 2-9	- โครงการติดตั้งป้ายเตือนจราจรและสัญลักษณ์ลูกศรแสดงทิศทางการขับขี่อยู่บริเวณถนนรอบในโครงการ	
10. จัดให้มีคันชะลอความเร็วรถตามมาตรฐานของกรมโยธาธิการและผังเมือง (มยพ.2301-56) อย่างน้อยกว้าง 0.90 เมตร สูงไม่เกิน 0.075 เมตร ไว้บริเวณถนนภายในพื้นที่โครงการ	√			รูปที่ 2-9	- โครงการได้มีการจัดให้มีคันชะลอความเร็วและติดตั้งป้ายเตือนชะลอความเร็ว	
11. จัดให้มีกระถางต้นไม้ติดตั้งไว้บริเวณทางเข้า-ออกโครงการทุกจุดเลี้ยวบริเวณที่จอดรถยนต์ และถนนภายในโครงการ เพื่ออำนวยความสะดวกและเพิ่มความปลอดภัยในการจราจร	√			-	- โครงการติดตั้งกระถางต้นไม้บริเวณทางเข้า-ออก และจุดเลี้ยวต่าง ๆ บริเวณที่จอดรถยนต์และถนนภายในโครงการ	
12. จัดให้มีและตรวจสอบระบบไฟฟ้าส่องสว่างทางจราจรบริเวณที่จอดรถยนต์ถนนและทางเข้า-ออกโครงการ	√			รูปที่ 2-9	- โครงการติดตั้งระบบไฟฟ้าส่องสว่างตามถนน รวมทั้งบริเวณที่จอดรถยนต์อย่างเพียงพอ	

ตารางที่ 2.2-1 (ต่อ) ผลการตรวจสอบการปฏิบัติตามมาตรการป้องกันและแก้ไขผลกระทบสิ่งแวดล้อม (ระยะดำเนินการ) โครงการ เจ้าหลาว คานาน่า รีสอร์ท

มาตรการป้องกันและแก้ไขผลกระทบสิ่งแวดล้อม	การตรวจสอบ			สิ่งอ้างอิง	รายละเอียดการปฏิบัติตามมาตรการ	ปัญหา อุปสรรค และการแก้ไข
	ปฏิบัติ	ไม่ปฏิบัติ	ไม่มีข้อมูล			
13. ติดป้ายห้ามติดเครื่องยนต์ทิ้งไว้บริเวณที่จอดรถ และให้ดับเครื่องยนต์เมื่อจอดรถแล้ว โดยติดไว้บริเวณลานจอดรถ เพื่อลดผลกระทบจากควัน เสียง และความร้อนที่เกิดจากรถในโครงการ		×		รูปที่ 2-2		- โครงการมีเจ้าหน้าที่รักษาความปลอดภัยและอำนวยความสะดวกด้านจราจร ทำหน้าที่คอยดูแลควบคุม ไม่ให้มีการสตาร์ทเครื่องยนต์ทิ้งไว้
14. ติดตั้งระบบกล้องวงจรปิด ให้ครอบคลุมภายในอาคารทุกชั้นทุกอาคาร และครอบคลุมทั่วทุกบริเวณภายในพื้นที่โครงการ รวมทั้งบริเวณลานจอดรถ	√			รูปที่ 2-7	- โครงการดำเนินการติดตั้งกล้อง CCTV ภายในอาคารและบริเวณโดยรอบ และจัดให้มีเจ้าหน้าที่รักษาความปลอดภัยคอยควบคุมดูแลและอำนวยความสะดวกด้านจราจร	
15. จัดให้มีคันล้อยกยอนต์บริเวณที่จอดรถของโครงการซึ่งมีขนาดกว้าง 0.15 เมตร ยาว 1.65 เมตร สูง 0.10 เมตร ไว้ที่ทุกตำแหน่งของช่องจอดรถภายในโครงการทุกคัน เพื่อให้เกิดความปลอดภัยของผู้พักอาศัยและผู้เข้าใช้บริการภายในโครงการ	√			รูปที่ 2-9	- โครงการได้มีการจัดให้มีคันชะลอความเร็วและติดตั้งป้ายเตือนชะลอความเร็ว	
16. จัดให้มีการบำรุงดูแลรักษาป้ายสัญญาณจราจรและป้ายเตือนบริเวณทางเข้า-ออก รวมทั้งสัญลักษณ์แสดงทิศทางการจราจรบนพื้นทางบริเวณทางเข้า-ออกโครงการเป็นประจำอย่างสม่ำเสมอ	√			-	- จัดให้มีการบำรุงดูแลรักษาป้ายสัญญาณจราจรและป้ายเตือนบริเวณทางเข้า-ออก รวมทั้งสัญลักษณ์แสดงทิศทางการจราจรบนพื้นทางบริเวณทางเข้า-ออกโครงการเป็นประจำอย่างสม่ำเสมอ	

ตารางที่ 2.2-1 (ต่อ) ผลการตรวจสอบการปฏิบัติตามมาตรการป้องกันและแก้ไขผลกระทบสิ่งแวดล้อม (ระยะดำเนินการ) โครงการ เจ้าหลาว คานาน่า รีสอร์ท

มาตรการป้องกันและแก้ไขผลกระทบสิ่งแวดล้อม	การตรวจสอบ			สิ่งอ้างอิง	รายละเอียดการปฏิบัติตามมาตรการ	ปัญหา อุปสรรค และการแก้ไข
	ปฏิบัติ	ไม่ปฏิบัติ	ไม่มีข้อมูล			
17. หากมีการลบเลือน หลุดลอก หรือชำรุดเสียหายของป้ายสัญลักษณ์จราจรและป้ายเตือนบริเวณทางเข้า-ออก รวมทั้งสัญลักษณ์แสดงทิศทางการจราจรบนพื้นทางบริเวณทางเข้า-ออกโครงการ ให้รีบดำเนินการแก้ไขปรับปรุง หรือซ่อมแซมให้พร้อมกลับมาใช้งานโดยเร่งด่วน ตลอดระยะเวลาการเปิดดำเนินโครงการ	√			-	- จัดให้มีการบำรุงดูแลรักษาป้ายสัญญาณจราจรและป้ายเตือนบริเวณทางเข้า-ออก รวมทั้งสัญลักษณ์แสดงทิศทางการจราจรบนพื้นทางบริเวณทางเข้า-ออกโครงการเป็นประจำ	
3.8 การใช้ประโยชน์ที่ดิน						
1. ควบคุมดูแลอาคารและผังบริเวณโครงการ ให้เป็นไปตามที่ ออกแบบอยู่เสมอ และจะต้องไม่ขัดต่อข้อกำหนดตามกฎหมายที่เกี่ยวข้อง	√			-	- โครงการได้มีการควบคุมดูแลและผังบริเวณโครงการให้เป็นไปตามที่ออกแบบ	
2. ดูแลบริเวณพื้นที่สีเขียวที่ปลูกไว้ตามแบบภูมิสถาปัตย์ให้คงอยู่ตลอดอายุโครงการ	√			รูปที่ 2-2	- โครงการจัดให้มีเจ้าหน้าที่คอยดูแลพื้นที่สีเขียวเป็นประจำอยู่เสมอ	
3. กรณีขยายขนาดโครงการ โครงการต้องใช้ประโยชน์ที่ดินเพื่อประกอบกิจการโรงแรมประเภท 2 เพื่อให้สอดคล้องกับกฎกระทรวงให้ใช้บังคับผังเมืองรวมในปัจจุบัน จนกว่าจะมีประกาศกฎกระทรวงฯ เป็นอย่างอื่น			√			- โครงการยังไม่มีมีการก่อสร้างอาคาร B2 แต่อย่างใด มีเพียงการนำห้องในอาคาร B1 ไปขออนุญาตเพิ่มห้องพักโรงแรมจาก 76 ห้อง เป็น 80 ห้องเท่านั้น จึงเป็นการขยายขนาดโครงการที่ยังไม่เต็มรูปแบบ

ตารางที่ 2.2-1 (ต่อ) ผลการตรวจสอบการปฏิบัติตามมาตรการป้องกันและแก้ไขผลกระทบสิ่งแวดล้อม (ระยะดำเนินการ) โครงการ เจ้าหลาว คานาน่า รีสอร์ท

มาตรการป้องกันและแก้ไขผลกระทบสิ่งแวดล้อม	การตรวจสอบ			สิ่งอ้างอิง	รายละเอียดการปฏิบัติตามมาตรการ	ปัญหา อุปสรรค และการแก้ไข
	ปฏิบัติ	ไม่ปฏิบัติ	ไม่มีข้อมูล			
						ตามที่นำเสนอไว้ในรายงานรายงานการประเมินผลกระทบสิ่งแวดล้อม ที่จะขออนุญาต เพิ่มห้องพักเป็น 91 ห้อง
4. คุณค่าต่อคุณภาพชีวิต 4.1 ผลกระทบที่อาจเกิดขึ้นจากการมีโครงการต่อคุณภาพชีวิต 1. จัดให้มีหน่วยรับเรื่องร้องเรียนจากผู้ได้รับความเสียหาย/เดือดร้อนจากการดำเนินโครงการไว้ในพื้นที่โครงการ โดยจัดให้มีเจ้าหน้าที่ประจำโครงการ วิธีการและช่องทางต่าง ๆ เช่น มีผู้รับความคิดเห็น, การร้องเรียนผ่านโทรศัพท์และช่องทางอีเมล เพื่อรับเรื่องราวร้องเรียนจากผู้ได้รับความเสียหาย/เดือดร้อนจากการดำเนินโครงการไว้ในพื้นที่โครงการ หากมีเหตุร้องเรียนเกิดขึ้นให้โครงการติดตามตรวจสอบและแก้ไขปัญหาโดยทันที	√			-	- โครงการได้มีการแจ้งต่ออาคารและสถานที่ที่อยู่รอบโครงการในระยะ 100 เมตร และบริเวณบ้านติดที่มีอาคารอยู่ติดกับพื้นที่โครงการมากที่สุด ปัจจุบันเดือนกรกฎาคมถึงธันวาคม 2568 ยังไม่มีการได้รับร้องเรียน	
2. จัดให้มีเจ้าหน้าที่คอยดูแลระบบสาธารณูปโภคภายในอาคารและบริเวณพื้นที่โครงการให้อยู่ในสภาพที่สามารถใช้งานได้ดียู่เสมอ	√			รูปที่ 2-4	- โครงการมีเจ้าหน้าที่คอยดูแลระบบสาธารณูปโภคต่าง ๆ ทั้งภายในอาคารและบริเวณพื้นที่โครงการให้อยู่ในสภาพที่สามารถใช้งานได้ดียู่เสมอ	

ตารางที่ 2.2-1 (ต่อ) ผลการตรวจสอบการปฏิบัติตามมาตรการป้องกันและแก้ไขผลกระทบสิ่งแวดล้อม (ระยะดำเนินการ) โครงการ เจ้าหลาว คานาน่า รีสอร์ท

มาตรการป้องกันและแก้ไขผลกระทบสิ่งแวดล้อม	การตรวจสอบ			สิ่งอ้างอิง	รายละเอียดการปฏิบัติตามมาตรการ	ปัญหา อุปสรรค และการแก้ไข
	ปฏิบัติ	ไม่ปฏิบัติ	ไม่มีข้อมูล			
3. โครงการต้องปฏิบัติตามมาตรการป้องกันและแก้ไขผลกระทบสิ่งแวดล้อมด้านต่าง ๆ อย่างเคร่งครัด เพื่อให้ส่งผลกระทบต่อชุมชน	√			-	- โครงการมีกฎระเบียบในการปฏิบัติเรื่องต่าง ๆ สำหรับผู้มาใช้บริการและพนักงานให้ปฏิบัติตาม เพื่อความเป็นระเบียบเรียบร้อยภายในโครงการ	
4.2 การสาธารณสุข มาตรการป้องกันและลดผลกระทบด้านคุณภาพน้ำใช้ 1. ถังเก็บน้ำสำรองใต้ดิน บริเวณเสาและโครงสร้างอาคารที่อยู่ภายในถังเก็บน้ำ ให้ทาเคลือบผิวคอนกรีตที่สัมผัสกับน้ำด้วยสาร Non-Toxic (Chemicrete) เพื่อป้องกันน้ำซึมเข้าไปจนถึงเหล็กเส้นภายในเสาจนเกิดสนิมออกมาปนเปื้อนกับน้ำภายในถังเก็บน้ำและปิดททางน้ำไม่ให้รั่วซึม 2. ตรวจสอบโครงสร้างถังเก็บน้ำสำรอง ให้มีความมั่นคงแข็งแรง ไม่มีรอยร้าว และรอยร้าว ที่จะทำให้มีการปนเปื้อนของน้ำภายนอกเข้าสู่ถังเก็บน้ำได้ 3. จัดให้มีฝาลังเก็บน้ำที่ปิดมิดชิด และเป็นระบบป้องกันน้ำซึมเข้าเพื่อป้องกันการปนเปื้อนของน้ำภายนอกเข้าสู่ถังเก็บน้ำทางฝาลังได้	√ √ √			รูปที่ 2-4 - -	- โครงการมีถังเก็บน้ำใช้สำรองในอาคารที่มีสภาพดี โดยมีเจ้าหน้าที่คอยดูแลตรวจสอบเป็นประจำอยู่เสมอ และได้ทาเคลือบผิวคอนกรีตที่สัมผัสกับน้ำด้วยสาร Non-Toxic (Chemicrete) เพื่อป้องกันน้ำซึมเข้าไปจนถึงเหล็กเส้นภายในเสาจนเกิดสนิมออกมาปนเปื้อนกับน้ำภายในถังเก็บน้ำและปิดททางน้ำไม่ให้รั่วซึม - โครงการจัดให้มีเจ้าหน้าที่คอยตรวจสอบโครงสร้างเพื่อให้ความมั่นคง แข็งแรง ไม่มีรอยร้าว และรอยร้าวเป็นประจำอยู่เสมอ - โครงการจัดให้มีฝาลังเก็บน้ำที่ปิดมิดชิด และเป็นระบบป้องกันน้ำซึมเข้าเพื่อ	

ตารางที่ 2.2-1 (ต่อ) ผลการตรวจสอบการปฏิบัติตามมาตรการป้องกันและแก้ไขผลกระทบสิ่งแวดล้อม (ระยะดำเนินการ) โครงการ เจ้าหลาว คานาน่า รีสอร์ท

มาตรการป้องกันและแก้ไขผลกระทบสิ่งแวดล้อม	การตรวจสอบ			สิ่งอ้างอิง	รายละเอียดการปฏิบัติตามมาตรการ	ปัญหา อุปสรรค และการแก้ไข
	ปฏิบัติ	ไม่ปฏิบัติ	ไม่มีข้อมูล			
4. ตรวจสอบลักษณะทางกายภาพของน้ำใช้เป็นประจำเกี่ยวกับสี กลิ่น และเศษซากต่าง ๆ ที่ตกหล่นลงไปในถังเก็บน้ำ	√			-	ป้องกันการปนเปื้อนของน้ำภายนอกเข้าสู่ถังเก็บน้ำทางผาถ้ำ	
5. จัดให้มีมาตรการล้างทำความสะอาดถังเก็บน้ำสำรองและผาถ้ำเก็บน้ำสำรอง เพื่อสุขภาพอนามัยที่ดีของทุกคนภายในโครงการ อย่างน้อย ทุก ๆ 6 เดือน/ครั้ง	√			-	- โครงการจัดให้มีเจ้าหน้าที่ตรวจสอบลักษณะทางกายภาพของน้ำใช้เป็นประจำเกี่ยวกับสี กลิ่น และเศษซากต่าง ๆ ที่ตกหล่นลงไปในถังเก็บน้ำ - โครงการดำเนินการล้างทำความสะอาดถังเก็บน้ำสำรอง และผาถ้ำเก็บน้ำสำรองอย่างน้อยทุก ๆ 6 เดือน/ครั้ง	
- ปฏิบัติตามมาตรการป้องกันและลดผลกระทบด้านการจัดการน้ำเสียอย่างเคร่งครัด	√			-	- โครงการปฏิบัติตามมาตรการป้องกันและลดผลกระทบด้านการจัดการน้ำเสียอย่างเคร่งครัด	
มาตรการด้านการดูแลระบบปรับอากาศ	√			รูปที่ 2-3	- โครงการมีการระบายอากาศโดยวิธีธรรมชาติ มีช่องเปิด เช่น ประตูหน้าต่างสำหรับการระบายอากาศตามทิศทางที่เหมาะสม	
1. จัดให้มีระบบระบายอากาศภายในอาคารและช่องเปิดระบายอากาศให้เป็นไปตามที่ออกแบบไว้และเป็นไปตามที่กฎหมายกำหนด						
2. จัดให้มีการดูแลและบำรุงรักษาระบบปรับอากาศให้อยู่ในสภาพที่ดีและสะอาดพร้อมใช้งานตลอดเวลา และจัดให้มีการทำความสะอาดเครื่องปรับอากาศอย่างสม่ำเสมอ	√			เอกสารคู่มือความปลอดภัยแสดงไว้ในภาคผนวก ฉ.	- โครงการมีการดูแลระบบปรับอากาศภายในอาคารและทำความสะอาดเครื่องปรับอากาศเป็นประจำอยู่เสมอเพื่อเพิ่มประสิทธิภาพการทำงาน	

ตารางที่ 2.2-1 (ต่อ) ผลการตรวจสอบการปฏิบัติตามมาตรการป้องกันและแก้ไขผลกระทบสิ่งแวดล้อม (ระยะดำเนินการ) โครงการ เจ้าหลาว คานาน่า รีสอร์ท

มาตรการป้องกันและแก้ไขผลกระทบสิ่งแวดล้อม	การตรวจสอบ			สิ่งอ้างอิง	รายละเอียดการปฏิบัติตามมาตรการ	ปัญหา อุปสรรค และการแก้ไข
	ปฏิบัติ	ไม่ปฏิบัติ	ไม่มีข้อมูล			
				และรูปที่ 2-3	และป้องกันการสะสมของเชื้อโรค และมีคู่มือความปลอดภัยให้ปฏิบัติตาม	
มาตรการป้องกันและลดผลกระทบจากโรคไข้เลือดออก 1. จัดให้มีการปรับปรุงสภาพแวดล้อมรอบโครงการให้สะอาดและเป็นระเบียบอยู่เสมอ 2. จัดให้มีแม่บ้านคอยสำรวจตรวจสอบสถานที่ที่คาดว่าจะมีแหล่งเพาะพันธุ์สัตว์และแมลงที่เป็นพาหะนำโรค เช่น บริเวณที่มีน้ำขังมีเศษวัสดุ เศษผ้า หรือเศษอาหาร กองทับถมไม่เป็นระเบียบ หากพบให้รีบกำจัดหรือทำลายทันที	✓ ✓			- -	- โครงการได้จัดให้มีเจ้าหน้าที่คอยดูแลสภาพแวดล้อมรอบโครงการให้สะอาดและเป็นระเบียบอยู่เสมอ - โครงการได้จัดให้มีพนักงาน/แม่บ้านคอยดูแล สำรวจตรวจสอบสถานที่ที่คาดว่าจะมีแหล่งเพาะพันธุ์สัตว์และแมลงที่เป็นพาหะนำโรคอย่างสม่ำเสมอ และคอยจัดการไม่ให้มีแหล่งน้ำขัง รวมทั้งดูแลความเรียบร้อยภายในโครงการอยู่เป็นประจำ	
มาตรการป้องกันและลดผลกระทบโรคจากการสูบบุหรี่ 1. ไม่อนุญาตให้มีการสูบบุหรี่ภายในอาคารโครงการ 2. จัดให้มีบริเวณสำหรับสูบบุหรี่โดยเฉพาะ และห้ามสูบบุหรี่ในอาคาร	✓ ✓			รูปที่ 2-10	- โครงการได้ติดตั้งป้ายห้ามสูบบุหรี่ภายในอาคาร - โครงการได้จัดพื้นที่สำหรับสูบบุหรี่โดยเฉพาะภายในโครงการ	

ตารางที่ 2.2-1 (ต่อ) ผลการตรวจสอบการปฏิบัติตามมาตรการป้องกันและแก้ไขผลกระทบสิ่งแวดล้อม (ระยะดำเนินการ) โครงการ เจ้าหลาว คาบนา ริสอร์ท

มาตรการป้องกันและแก้ไขผลกระทบสิ่งแวดล้อม	การตรวจสอบ			สิ่งอ้างอิง	รายละเอียดการปฏิบัติตามมาตรการ	ปัญหา อุปสรรค และการแก้ไข
	ปฏิบัติ	ไม่ปฏิบัติ	ไม่มีข้อมูล			
มาตรการป้องกันโรคระบาด (ไวรัสโคโรนาสายพันธุ์ใหม่ (COVID-19))						
1. กำหนดให้มีป้ายประชาสัมพันธ์ข้อมูลข่าวสารเกี่ยวกับการป้องกันโรคโควิด 19 ให้ปฏิบัติตามคำแนะนำของกระทรวงสาธารณสุขอย่างเคร่งครัด	√			-	- โครงการการได้มีการประชาสัมพันธ์ข้อมูลข่าวสารเกี่ยวกับการป้องกันโรคโควิด 19 ให้ปฏิบัติตามคำแนะนำของกระทรวงสาธารณสุขอย่างเคร่งครัด	
2. กรณีมีสถานการณ์โรคระบาด (โควิด-19) เกิดขึ้นอีกให้ผู้ให้บริการและพนักงานทุกคนแสดงผลตรวจ ATK ล่วงหน้าอย่างน้อย 1 วันก่อนเข้ามาในโครงการ หากพบว่าติดเชื้อให้แจ้งบุคคลดังกล่าวไม่ให้เข้ามาในพื้นที่โครงการจนกว่าจะรักษาอาการจนหายขาด	√			-	- กรณีที่ที่มีสถานการณ์โรคระบาด (โควิด-19) เกิดขึ้นอีก ทางโครงการได้ให้ผู้ให้บริการและพนักงานทุกคนแสดงผลตรวจ ATK ล่วงหน้าอย่างน้อย 1 วันก่อนเข้ามาในโครงการ เพื่อป้องกันโรคโควิด 19 หากพบว่าติดเชื้อให้แจ้งบุคคลดังกล่าวไม่ให้เข้ามาในพื้นที่โครงการจนกว่าจะรักษาอาการจนหายขาด	
3. จัดให้มีจุดล้างมือพร้อมสบู่ หรือจุดบริการเจลแอลกอฮอล์ สำหรับผู้มาใช้บริการและพนักงานในโครงการ	√			รูปที่ 2-5	- โครงการได้จัดให้มีที่ล้างมือพร้อมสบู่หรือจุดบริการเจลแอลกอฮอล์ สำหรับผู้มาใช้บริการและพนักงานในโครงการ	
4. จัดเตรียมอุปกรณ์ทำความสะอาดฆ่าเชื้อภายในโครงการ	√			รูปที่ 2-5	- โครงการได้มีการจัดเตรียมอุปกรณ์ทำความสะอาดฆ่าเชื้อภายในโครงการอย่างเพียงพอ	

ตารางที่ 2.2-1 (ต่อ) ผลการตรวจสอบการปฏิบัติตามมาตรการป้องกันและแก้ไขผลกระทบสิ่งแวดล้อม (ระยะดำเนินการ) โครงการ เจ้าหลาว คานาน่า รีสอร์ท

มาตรการป้องกันและแก้ไขผลกระทบสิ่งแวดล้อม	การตรวจสอบ			สิ่งอ้างอิง	รายละเอียดการปฏิบัติตามมาตรการ	ปัญหา อุปสรรค และการแก้ไข
	ปฏิบัติ	ไม่ปฏิบัติ	ไม่มีข้อมูล			
5. จัดให้มีการใช้ผลิตภัณฑ์ฆ่าเชื้อและฟ่นสเปรย์ฆ่าเชื้อในห้องพักที่เช็ดเอ้าท์แล้วทุกครั้ง	√			-	- โครงการจัดให้มีเจ้าหน้าที่คอยดูแลและทำการฆ่าเชื้อ โดยการใช้ผลิตภัณฑ์ฆ่าเชื้อและฟ่นสเปรย์ฆ่าเชื้อในห้องพักที่เช็ดเอ้าท์แล้วทุกครั้ง	
6. จัดให้มีการให้บริการถังขยะสำหรับรองรับขยะติดเชื้อไว้บริการสามารถถึงหน้าากอนามัยที่ใช้แล้วเพื่อเป็นการแยกขยะ	√			-	- โครงการจัดให้มีถังขยะสำหรับรองรับขยะติดเชื้อไว้บริการสามารถถึงหน้าากอนามัยที่ใช้แล้วเพื่อเป็นการแยกขยะโดยเฉพาะ	
มาตรการป้องกันการเกิดอุบัติเหตุจากการเกิดอัคคีภัย 1. จัดให้มีการติดตั้งระบบป้องกันอัคคีภัย เพื่อให้เพียงพอตามที่กฎหมายกำหนดทุกประการ 2. บริเวณเส้นทางการหนีไฟ ห้ามมีสิ่งกีดขวางใด ๆ เพื่อให้การอพยพหนีไฟเป็นไปโดยสะดวก 3. จัดให้มีการอบรมวิธีการใช้อุปกรณ์ของระบบป้องกันอัคคีภัย และฝึกอบรมเรื่องการซ้อมอพยพย้ายคน เมื่อเกิดเพลิงไหม้แก่เจ้าหน้าที่ของโครงการ ยามรักษาการณ์ เพื่อให้สามารถใช้งานได้ทันทีและจัดให้มีการซ้อมอพยพหนีไฟเป็นประจำอย่างน้อยปีละ 1 ครั้ง	√ √ √			รูปที่ 2-11 - รายงานการฝึกซ้อมอพยพหนีไฟแสดงในภาคผนวก จ. และรูปที่ 2-12	- โครงการได้มีการติดตั้งการติดตั้งระบบป้องกันอัคคีภัยภายในอาคารทุกอาคารเพียงพอตามที่กฎหมายกำหนดทุกประการ - โครงการได้จัดให้มีเจ้าหน้าที่คอยดูแลบริเวณเส้นทางการหนีไฟอย่างสม่ำเสมอเพื่อมิให้มีสิ่งกีดขวางใด ๆ - โครงการได้จัดอบรมเจ้าหน้าที่และพนักงานเกี่ยวกับการใช้อุปกรณ์ป้องกันอัคคีภัยพร้อมทั้งมีการซ้อมอพยพหนีไฟเป็นประจำ โดยจัดการอบรมขึ้นเมื่อวันที่ 6 ตุลาคม 2568 เพื่อให้สามารถตอบสนองต่อเหตุเพลิงไหม้ได้อย่างถูกต้องและทันท่วงที่	

ตารางที่ 2.2-1 (ต่อ) ผลการตรวจสอบการปฏิบัติตามมาตรการป้องกันและแก้ไขผลกระทบสิ่งแวดล้อม (ระยะดำเนินการ) โครงการ เจ้าหลาว คานาน่า รีสอร์ท

มาตรการป้องกันและแก้ไขผลกระทบสิ่งแวดล้อม	การตรวจสอบ			สิ่งอ้างอิง	รายละเอียดการปฏิบัติตามมาตรการ	ปัญหา อุปสรรค และการแก้ไข
	ปฏิบัติ	ไม่ปฏิบัติ	ไม่มีข้อมูล			
4. จัดให้มีเจ้าหน้าที่คอยอำนวยความสะดวกให้รถดับเพลิงสามารถเดินทางเข้า-ออกพื้นที่โครงการได้โดยสะดวกและพร้อมปฏิบัติงาน ณ บริเวณจุดเกิดเหตุได้อย่างรวดเร็ว รวมถึงการนำคนเจ็บส่งโรงพยาบาลใกล้เคียง			✓	-		- ปัจจุบันเดือนกรกฎาคมถึงธันวาคม 2568 ยังไม่มีกรณีการเกิดเหตุเพลิงไหม้ในโครงการ
5. ให้ทุกคนที่เกี่ยวข้องต้องปฏิบัติตามแผนอพยพหนีไฟกรณีเกิดเหตุเพลิงไหม้ของโครงการอย่างเคร่งครัด รวมทั้งให้มีการบันทึก เหตุขัดข้องต่าง ๆ เพื่อนำมาปรับแก้ไขในสถานการณ์จริงได้อย่างทันท่วงที โดยมีเจ้าหน้าที่ของโครงการทำหน้าที่ดังกล่าว			✓	-		- ปัจจุบันเดือนกรกฎาคมถึงธันวาคม 2568 ยังไม่มีกรณีการเกิดเหตุเพลิงไหม้ในโครงการ
6. จัดให้มีการตรวจสอบประสิทธิภาพการใช้งานของระบบป้องกันอัคคีภัยทุกชนิดอย่างสม่ำเสมอ ตามคำแนะนำของของผู้ผลิตเป็นประจำทุกปี หากพบว่าเสื่อมสภาพให้เปลี่ยนใหม่หรือซ่อมแซมโดยทันที	✓			-	- โครงการจัดให้มีเจ้าหน้าที่ คอยตรวจสอบประสิทธิภาพการใช้งานของระบบป้องกันอัคคีภัยทุกชนิดเป็นประจำสม่ำเสมอ และเมื่อพบว่าเสื่อมสภาพให้เปลี่ยนใหม่หรือซ่อมแซมทันที	
7. ตรวจสอบพื้นที่เสี่ยงต่อการเกิดอัคคีภัยในโครงการ หากพบสิ่งผิดปกติให้ปรับปรุงแก้ไขให้อยู่ในสภาพที่ไม่เสี่ยงต่อการเกิดอัคคีภัย โดยให้ตรวจสอบทุกวัน	✓			-	- โครงการมีเจ้าหน้าที่คอยตรวจสอบพื้นที่เสี่ยงต่อการเกิดอัคคีภัยในโครงการ โดยตรวจสอบเป็นประจำทุกวัน ซึ่งปัจจุบันยังไม่พบสิ่งผิดปกติหรืออยู่ในสภาพที่ไม่เสี่ยงต่อการเกิดอัคคีภัย	

ตารางที่ 2.2-1 (ต่อ) ผลการตรวจสอบการปฏิบัติตามมาตรการป้องกันและแก้ไขผลกระทบสิ่งแวดล้อม (ระยะดำเนินการ) โครงการ เจ้าหลาว คานาน่า รีสอร์ท

มาตรการป้องกันและแก้ไขผลกระทบสิ่งแวดล้อม	การตรวจสอบ			สิ่งอ้างอิง	รายละเอียดการปฏิบัติตามมาตรการ	ปัญหา อุปสรรค และการแก้ไข
	ปฏิบัติ	ไม่ปฏิบัติ	ไม่มีข้อมูล			
- ปฏิบัติตามมาตรการป้องกันและลดผลกระทบด้านการจราจรอย่างเคร่งครัด	√			-	- โครงการปฏิบัติตามมาตรการป้องกันและลดผลกระทบด้านการจัดการมูลฝอยอย่างเคร่งครัด	
มาตรการป้องกันและลดกลิ่นเหม็นรบกวนจากห้องพักมูลฝอยรวม						
1. ตรวจสอบห้องพักมูลฝอยรวมไม่ให้มีมูลฝอยตกค้างเกินความสามารถในการรองรับหากมีการตกค้างต้องรีบจัดหาภาชนะรองรับให้เพียงพอ หรือรีบแจ้งให้หน่วยงานที่รับผิดชอบเข้ามาเก็บขนโดยเร็ว	√			-	- โครงการจัดให้มีพนักงานดูแลตรวจสอบอาคารพักมูลฝอยรวมอยู่เสมอ เพื่อไม่ให้มีมูลฝอยตกค้างเกินความสามารถในการรองรับ	
2. จัดให้มีแม่บ้าน/พนักงานทำหน้าที่กวาดล้างทำความสะอาดห้องพักมูลฝอยรวมและบริเวณจุดจอดรถเก็บขนมูลฝอยเป็นประจำหลังจากมีการเก็บขนมูลฝอยแล้วทุกครั้ง	√			-	- โครงการจัดให้แม่บ้านทำความสะอาดและเก็บล้างห้องพักมูลฝอยรวม รวมทั้งบริเวณจุดจอดรถเก็บขนมูลฝอยเป็นประจำหลังจากมีการเก็บขนมูลฝอยทุกครั้ง	
3. จัดให้มีระบบรวบรวมน้ำเสียจากห้องพักมูลฝอยเข้าสู่ระบบบำบัดน้ำเสียรวมของโครงการ เพื่อบำบัดน้ำเสียให้ได้ตามเกณฑ์มาตรฐานคุณภาพน้ำทิ้ง ก่อนระบายออกสู่ท่อระบายน้ำสาธารณะ	√			-	- โครงการได้ทำการวางแผนท่อระบบรวบรวมน้ำเสียจากอาคารพักมูลฝอยรวมเข้าสู่ระบบบำบัดน้ำเสียรวมของโครงการ เพื่อให้ผ่านระบบบำบัดน้ำเสียก่อนระบายสู่ท่อลอดและท่อระบายน้ำสาธารณะ ตามลำดับ	

ตารางที่ 2.2-1 (ต่อ) ผลการตรวจสอบการปฏิบัติตามมาตรการป้องกันและแก้ไขผลกระทบสิ่งแวดล้อม (ระยะดำเนินการ) โครงการ เจ้าหลาว คานา น้า รีสอร์ท

มาตรการป้องกันและแก้ไขผลกระทบสิ่งแวดล้อม	การตรวจสอบ			สิ่งอ้างอิง	รายละเอียดการปฏิบัติตามมาตรการ	ปัญหา อุปสรรค และการแก้ไข
	ปฏิบัติ	ไม่ปฏิบัติ	ไม่มีข้อมูล			
- ปฏิบัติตามมาตรการป้องกันและลดผลกระทบด้านการจัดการมูลฝอยอย่างเคร่งครัด	√			-	- โครงการได้ปฏิบัติตามมาตรการป้องกันและลดผลกระทบด้านการจัดการมูลฝอยอย่างเคร่งครัด	
มาตรการดูแลและจัดการสระว่ายน้ำ						
1. สร้างด้วยคอนกรีตเสริมเหล็กหรือวัสดุที่มีความแข็งแรง น้ำซึมไม่ได้ พื้นและผนังเรียบทำความสะอาดง่าย	√			รูปที่ 2-13	- โครงการมีสระว่ายน้ำที่ใช้วัสดุที่มีความแข็งแรง น้ำไม่รั่วซึม พื้นและผนังเรียบทำความสะอาดง่าย	
2. จัดให้มีรางระบายน้ำรอบสระว่ายน้ำเพื่อรับน้ำล้นจากขอบสระว่ายน้ำ โดยมีลักษณะทำความสะอาดง่าย และขนาดเพียงพอเพื่อรับน้ำล้น โดยใช้รางที่มีขนาดความกว้าง 25.00 เซนติเมตร พร้อมทั้งมีบ่อพักน้ำล้นเพื่อให้สามารถรับน้ำล้นได้เพียงพอ	√			รูปที่ 2-13	- โครงการมีรางระบายน้ำรอบสระว่ายน้ำโดยมีความกว้าง 25.00 เซนติเมตร ซึ่งมีขนาดเพียงพอเพื่อรองรับ น้ำล้นจากขอบสระ	
3. ทางเดินรอบสระว่ายน้ำ ต้องมีความกว้างไม่น้อยกว่า 1.20 เมตร และต้องไม่ลื่น น้ำไม่ขัง ทำความสะอาดง่าย และสามารถป้องกันน้ำจากทางเดินไหลลงสู่สระว่ายน้ำ	√			รูปที่ 2-13	- ทางเดินรอบสระว่ายน้ำมีความกว้างไม่น้อยกว่า 1.20 เมตร ซึ่งเป็นพื้นชนิดหยาบ เพื่อป้องกันการลื่น และทำความสะอาดง่าย อีกทั้งยังสามารถป้องกันน้ำจากทางเดินไหลลงสู่สระว่ายน้ำ	
4. อาคารประกอบ ต้องทำด้วยวัสดุมั่นคงแข็งแรง พื้นเรียบ น้ำซึมไม่ได้ ไม่ลื่น ทำความสะอาดง่าย พื้นลาดเอียงเล็กน้อย เพื่อการระบายน้ำที่ดี	√			รูปที่ 2-13	- อาคารประกอบ ทำด้วยวัสดุมั่นคงแข็งแรง พื้นเรียบ น้ำซึมไม่ได้ ไม่ลื่น ทำความสะอาดง่าย พื้นลาดเอียงเล็กน้อย เพื่อการระบายน้ำที่ดี	

ตารางที่ 2.2-1 (ต่อ) ผลการตรวจสอบการปฏิบัติตามมาตรการป้องกันและแก้ไขผลกระทบสิ่งแวดล้อม (ระยะดำเนินการ) โครงการ เจ้าหลาว คานาน่า รีสอร์ท

มาตรการป้องกันและแก้ไขผลกระทบสิ่งแวดล้อม	การตรวจสอบ			สิ่งอ้างอิง	รายละเอียดการปฏิบัติตามมาตรการ	ปัญหา อุปสรรค และการแก้ไข
	ปฏิบัติ	ไม่ปฏิบัติ	ไม่มีข้อมูล			
5. จัดให้มีเจ้าหน้าที่โครงการคอยตรวจโครงสร้างของสระว่ายน้ำ กระเบื้องภายในสระว่ายน้ำ พื้นทางเดินบันไดสำหรับขึ้นจากสระ กระดานกระโดดน้ำเป็นประจำทุกเดือน หากพบว่าชำรุดหรือแตกกร้าว รั่วซึมของน้ำ หรือไม่พร้อมใช้งานให้เจ้าหน้าที่โครงการดำเนินการแก้ไขทันที	√			รูปที่ 2-13	- โครงการมีการตรวจสอบความมั่นคงแข็งแรงของตัวสระว่ายน้ำ พื้น ผนัง ขอบสระว่ายน้ำ และระเบียงสระอย่างสม่ำเสมอ	
6. ต้องมีการจัดการและควบคุมคุณภาพน้ำในสระว่ายน้ำให้อยู่ในเกณฑ์มาตรฐานตามคำแนะนำของคณะกรรมการสาธารณสุข ฉบับ 1/2550 เรื่อง การควบคุมการประกอบกิจการสระว่ายน้ำ	√			-	- โครงการได้จัดให้มีเจ้าหน้าที่ที่มีความรู้ความเข้าใจทำหน้าที่ดูแลควบคุมคุณภาพน้ำในสระว่ายน้ำให้อยู่ในเกณฑ์มาตรฐานตามคำแนะนำของคณะกรรมการสาธารณสุข ฉบับ 1/2550 เรื่องการควบคุมการประกอบกิจการสระว่ายน้ำ	
7. จัดให้มีเครื่องมือสำหรับตรวจวิเคราะห์คุณภาพน้ำไว้ประจำ รวมทั้งบันทึกผลการตรวจวิเคราะห์ และข้อมูลอื่นที่จำเป็น	√			-	- โครงการทำการตรวจวัดค่า pH ด้วย พีเอชมิเตอร์ ทุกวันรวมทั้งบันทึกผลการตรวจวิเคราะห์ และข้อมูลอื่นที่จำเป็น	
8. จัดให้มีป้ายแสดงข้อปฏิบัติสำหรับผู้ใช้บริการติดไว้ในบริเวณสระว่ายน้ำให้มองเห็นชัดเจน	√			รูปที่ 2-13	- โครงการได้ติดตั้งป้ายแสดงข้อปฏิบัติสำหรับผู้ให้บริการ โดยติดตั้งไว้บริเวณขอบสระว่ายน้ำที่สามารถมองเห็นชัดเจน	
9. จัดให้มีผู้ควบคุมดูแล ซึ่งผ่านการฝึกอบรมการดูแลคุณภาพน้ำในสระว่ายน้ำตามหลักสุขาภิบาลสิ่งแวดล้อม	√			-	- โครงการจัดให้มีเจ้าหน้าที่ที่มีความรู้ความเข้าใจเกี่ยวกับการควบคุมคุณภาพน้ำและการดูแลรักษาสระว่ายน้ำ	

ตารางที่ 2.2-1 (ต่อ) ผลการตรวจสอบการปฏิบัติตามมาตรการป้องกันและแก้ไขผลกระทบสิ่งแวดล้อม (ระยะดำเนินการ) โครงการ เจ้าหลาว คานา รีสอร์ท

มาตรการป้องกันและแก้ไขผลกระทบสิ่งแวดล้อม	การตรวจสอบ			สิ่งอ้างอิง	รายละเอียดการปฏิบัติตามมาตรการ	ปัญหา อุปสรรค และการแก้ไข
	ปฏิบัติ	ไม่ปฏิบัติ	ไม่มีข้อมูล			
เพื่อให้ความรู้เกี่ยวกับการควบคุมคุณภาพน้ำ และการดูแลรักษาสระว่ายน้ำ 10. จัดให้มีแสงสว่างเพียงพอทั่วบริเวณสระว่ายน้ำและตามแนวทางเดินรอบสระว่ายน้ำ เพื่อให้มองเห็นได้อย่างชัดเจนในกรณีที่มีการเปิดใช้สระในเวลากลางคืน	√			รูปที่ 2-13	- โครงการได้ติดตั้งไฟส่องสว่างบริเวณสระว่ายน้ำและทางเดินรอบสระ เพื่อให้มองเห็นได้อย่างชัดเจนในเวลากลางคืน	
มาตรการป้องกันและลดผลกระทบต่อสุขภาพจิต 1. จัดให้มีเจ้าหน้าที่โครงการ เข้าตรวจเยี่ยมหรือสอบถามปัญหาสุขภาพ/ความวิตกกังวลของผู้พักอาศัยใกล้เคียงเป็นประจำ 2. จัดให้มีการบันทึกสถิติการเกิดปัญหาสุขภาพของผู้พักอาศัยใกล้เคียง เพื่อหาแนวทางป้องกันและแก้ไขผลกระทบ และป้องกันการเกิดเหตุซ้ำ	√		√	- -	- โครงการได้จัดให้มีเจ้าหน้าที่โครงการคอยเข้าตรวจเยี่ยมหรือสอบถามปัญหาสุขภาพ/ความวิตกกังวลของผู้พักอาศัยใกล้เคียงเป็นประจำ	- โครงการยังไม่มีมีการบันทึกสถิติการเกิดปัญหา เนื่องจากปัจจุบันเดือนกรกฎาคมถึงธันวาคม 2568 ยังไม่มีปัญหาการร้องเรียนด้านสุขภาพของผู้พักอาศัยใกล้เคียง
4.3 อาชีวอนามัยและความปลอดภัย 1. จัดการดูแลระบบสาธารณูปโภคต่าง ๆ อาทิ ระบบบำบัดน้ำเสีย ระบบน้ำใช้ การจัดการมูลฝอย ระบบป้องกันอัคคีภัย และระบบรักษาความปลอดภัย เป็นต้น	√			รูปที่ 2-4	- โครงการมีเจ้าหน้าที่ที่คอยดูแลระบบสาธารณูปโภคต่าง ๆ ภายในโครงการให้มีความเรียบร้อยอยู่เสมอ	

ตารางที่ 2.2-1 (ต่อ) ผลการตรวจสอบการปฏิบัติตามมาตรการป้องกันและแก้ไขผลกระทบสิ่งแวดล้อม (ระยะดำเนินการ) โครงการ เจ้าหลาว คานาน่า รีสอร์ท

มาตรการป้องกันและแก้ไขผลกระทบสิ่งแวดล้อม	การตรวจสอบ			สิ่งอ้างอิง	รายละเอียดการปฏิบัติตามมาตรการ	ปัญหา อุปสรรค และการแก้ไข
	ปฏิบัติ	ไม่ปฏิบัติ	ไม่มีข้อมูล			
2. บำรุงรักษาอุปกรณ์ไฟฟ้าต่าง ๆ ตามระยะเวลาที่กำหนดในคู่มือการใช้งาน อุปกรณ์บางชนิดต้องเปลี่ยนทันทีเมื่อครบกำหนดอายุการใช้งาน	√			เอกสารคู่มือความปลอดภัย แสดงไว้ใน ภาคผนวก ฉ. และ รูปที่ 2-7	- โครงการมีเจ้าหน้าที่ช่างเทคนิค คอยดูแลตรวจสอบ อุปกรณ์ไฟฟ้าต่างๆ เป็นประจำ หากตรวจพบการชำรุด จะทำการแก้ไขทันที และมีคู่มือความปลอดภัยให้ปฏิบัติตาม	
3. จัดให้มีกล้องวงจรปิดทุกชั้นทุกอาคาร และบริเวณทางเข้า-ออกโครงการ ทางเดินในอาคาร รวมทั้งถนนในโครงการและลานจอดรถ	√			รูปที่ 2-7	- โครงการได้มีการติดตั้ง CCTV ครอบคลุมทั้งโครงการ โดยติดตั้งอยู่ภายในอาคารของทุกชั้น บริเวณลานจอดรถและทางเข้า-ออกของโครงการ	
4. จัดให้มีการตรวจสอบการทำงานของกล้อง CCTV ของโครงการให้อยู่ในสภาพพร้อมใช้งานอยู่เสมอเป็นประจำ โดยตรวจสอบระบบจ่ายไฟหรือระบบพลังงานสำรอง การบันทึกภาพ และอายุการใช้งานของกล้อง CCTV ตลอดระยะเวลาการเปิดดำเนินการโครงการ	√			-	- โครงการจัดให้มีเจ้าหน้าที่ คอยดูแลบำรุงรักษากล้อง CCTV ของโครงการให้อยู่ในสภาพพร้อมใช้งานอยู่เสมอเป็นประจำ และตรวจสอบระบบจ่ายไฟหรือระบบพลังงานสำรอง การบันทึกภาพของกล้อง CCTV อย่างสม่ำเสมอ	
5. หากพบกล้อง CCTV มีการชำรุดเสียหายไม่พร้อมใช้งานจุดใด ต้องรีบแก้ไข ปรับปรุงหรือซ่อมแซมให้สามารถกลับมาใช้งานได้เป็นปกติโดยเร่งด่วน ตลอดระยะเวลาการเปิดดำเนินการโครงการ	√			-	- โครงการจัดให้มีเจ้าหน้าที่ คอยดูแลบำรุงรักษากล้อง CCTV ของโครงการให้อยู่ในสภาพพร้อมใช้งานเป็นประจำ	

ตารางที่ 2.2-1 (ต่อ) ผลการตรวจสอบการปฏิบัติตามมาตรการป้องกันและแก้ไขผลกระทบสิ่งแวดล้อม (ระยะดำเนินการ) โครงการ เจ้าหลาว คานาน่า รีสอร์ท

มาตรการป้องกันและแก้ไขผลกระทบสิ่งแวดล้อม	การตรวจสอบ			สิ่งอ้างอิง	รายละเอียดการปฏิบัติตามมาตรการ	ปัญหา อุปสรรค และการแก้ไข
	ปฏิบัติ	ไม่ปฏิบัติ	ไม่มีข้อมูล			
6. จัดให้มีเจ้าหน้าที่รักษาความปลอดภัยออกเดินตรวจความปลอดภัยภายในบริเวณโครงการทุก 1 ชั่วโมง ตลอด 24 ชั่วโมง	√			รูปที่ 2-2	- โครงการมีเจ้าหน้าที่รักษาความปลอดภัยทำหน้าที่ออกตรวจภายในบริเวณโครงการอยู่เสมอ	
7. ปฏิบัติตามมาตรการป้องกันอุบัติเหตุพลัดตกจากที่สูง และสิ่งของตกหล่นจากอาคาร 2-3 ชั้น ในโครงการ ดังนี้						
7.1 ออกกฎห้ามปีนหรือนั่งที่ขอบอาคารหรือระเบียง และห้ามโยนสิ่งของหรือมูลฝอยออกนอกตัวอาคาร โดยเด็ดขาด	√			-	- โครงการได้ออกกฎหมายห้ามปีนหรือนั่งที่ขอบอาคารหรือระเบียงและห้ามโยนสิ่งของหรือมูลฝอยออกนอกอาคาร	
7.2 ห้ามวางสิ่งของบนขอบระเบียง หรือหน้าต่าง	√			-	- โครงการมีเจ้าหน้าที่คอยตรวจสอบไม่ให้มีการวางสิ่งของบนขอบระเบียงหรือหน้าต่าง	
7.3 จัดเตรียมบันไดลูมินีเยมทรงเอไว้ในอาคารอย่างน้อย 2 ชุดสำหรับให้ช่างประจำโครงการปีนซ่อมบำรุงอาคารหรือวัสดุอุปกรณ์ต่าง ๆ ที่อยู่บนที่สูง	√			-	- โครงการได้จัดเตรียมบันไดลูมินีเยมทรงเอไว้ในอาคาร 2 ชุด สำหรับให้ช่างประจำโครงการปีนซ่อมบำรุงอาคารหรือวัสดุอุปกรณ์ต่าง ๆ ที่อยู่บนที่สูง	
7.4 จัดทำราวบันไดกันตกให้มีความสูงอย่างน้อย 1.20 เมตร	√			-	- โครงการได้ให้มีราวบันไดกันตกที่มีความสูงอย่างน้อย 1.20 เมตร	

ตารางที่ 2.2-1 (ต่อ) ผลการตรวจสอบการปฏิบัติตามมาตรการป้องกันและแก้ไขผลกระทบสิ่งแวดล้อม (ระยะดำเนินการ) โครงการ เจ้าหลาว คานาน่า รีสอร์ท

มาตรการป้องกันและแก้ไขผลกระทบสิ่งแวดล้อม	การตรวจสอบ			สิ่งอ้างอิง	รายละเอียดการปฏิบัติตามมาตรการ	ปัญหา อุปสรรค และการแก้ไข
	ปฏิบัติ	ไม่ปฏิบัติ	ไม่มีข้อมูล			
7.5 จัดให้มีแม่บ้านคอยทำความสะอาดบริเวณพื้นทางเดินเป็นประจำทุกวันเพื่อป้องกันการลื่นล้ม	√			-	- โครงการมีแม่บ้านคอยทำความสะอาดบริเวณพื้นทางเดินเป็นประจำทุกวันเพื่อป้องกันการลื่นล้ม	
7.6 จัดให้มีเจ้าหน้าที่ฝ่ายซ่อมบำรุงอาคารตรวจสอบสภาพช่องหน้าต่างเป็นประจำทุกเดือน หากพบว่าชำรุดหรือไม่พร้อมใช้งานให้ซ่อมแซม หรือเปลี่ยนใหม่ทันที	√			-	- โครงการจัดให้มีเจ้าหน้าที่ฝ่ายซ่อมบำรุงอาคารตรวจสอบสภาพช่องหน้าต่างเป็นประจำทุกเดือน หากพบว่าชำรุดหรือไม่พร้อมใช้งาน ได้ซ่อมแซม หรือเปลี่ยนใหม่ทันที	
7.7 จัดให้มีเจ้าหน้าที่รักษาความปลอดภัยตรวจสอบบริเวณรอบอาคารโครงการ เมื่อพบเห็นว่ามี การป็นออกมานั่งหรือวางสิ่งของบริเวณริมระเบียงห้องพัก ให้แจ้งเตือนทันที	√			รูปที่ 2-2	- โครงการจัดให้มีเจ้าหน้าที่รักษาความปลอดภัยคอยตรวจสอบบริเวณรอบอาคารโครงการ ไม่ให้มีการป็นออกมานั่งหรือวางสิ่งของบริเวณระเบียงห้องพักจะแจ้งเตือนทันที	
8. ปฏิบัติตามมาตรการด้านการป้องกันอุบัติเหตุจากการเกิดเพลิงไหม้ ดังนี้						
8.1 จัดให้มีเจ้าหน้าที่ฝ่ายซ่อมบำรุงอาคารตรวจสอบสภาพสายไฟหลักของอาคาร และอุปกรณ์ไฟฟ้าบริเวณพื้นที่ส่วนบริการอื่น ๆ เป็นประจำ ทุก ๆ 1 เดือน	√			รูปที่ 2-7	- โครงการมีเจ้าหน้าที่ฝ่ายซ่อมบำรุงอาคารคอยตรวจสอบสภาพสายไฟหลัก และอุปกรณ์ไฟฟ้า เป็นประจำทุกเดือน	

ตารางที่ 2.2-1 (ต่อ) ผลการตรวจสอบการปฏิบัติตามมาตรการป้องกันและแก้ไขผลกระทบสิ่งแวดล้อม (ระยะดำเนินการ) โครงการ เจ้าหลาว คานาน่า รีสอร์ท

มาตรการป้องกันและแก้ไขผลกระทบสิ่งแวดล้อม	การตรวจสอบ			สิ่งอ้างอิง	รายละเอียดการปฏิบัติตามมาตรการ	ปัญหา อุปสรรค และการแก้ไข
	ปฏิบัติ	ไม่ปฏิบัติ	ไม่มีข้อมูล			
8.2 ติดตั้งอุปกรณ์ตัดกระแสไฟฟ้าแบบอัตโนมัติ กรณีที่เกิดกระแสไฟฟ้ารั่ว หรือเกิดกระแสไฟฟ้าลัดวงจร	√			-	- โครงการได้ติดตั้งอุปกรณ์ตัดกระแสไฟฟ้าแบบอัตโนมัติ กรณีที่เกิดกระแสไฟฟ้ารั่ว หรือเกิดกระแสไฟฟ้าลัดวงจร	
8.3 ประสานงานกับหน่วยงานตรวจสอบที่ได้รับอนุญาต เป็นผู้ตรวจสอบอาคารให้เข้ามาตรวจสอบอาคาร อุปกรณ์เตือนภัย อุปกรณ์แจ้งเหตุ และอุปกรณ์ดับเพลิงอย่างละเอียด ปีละ 1 ครั้ง	√			-	- โครงการติดต่อประสานงานกับหน่วยงานตรวจสอบที่ได้รับอนุญาตเป็นผู้ตรวจสอบอาคาร อุปกรณ์เตือนภัย อุปกรณ์แจ้งเหตุ และอุปกรณ์ดับเพลิงอย่างละเอียด ปีละ 1 ครั้ง	
8.4 จัดให้มีเจ้าหน้าที่อาคารทำการตรวจสอบอุปกรณ์เตือนเหตุเพลิงไหม้ อุปกรณ์แจ้งเหตุเพลิงไหม้ และอุปกรณ์ดับเพลิงเป็นประจำ ตามระยะเวลาที่กำหนดไว้ในคู่มือ หากอุปกรณ์ ไม่พร้อมใช้งาน หรือชำรุดให้ติดต่อตัวแทนจำหน่ายเข้าซ่อมแซม แก้ไขให้อยู่ในสภาพที่ใช้งานได้ตามปกติทันที	√			-	- โครงการมีเจ้าหน้าที่ คอยตรวจสอบอุปกรณ์เตือนภัย อุปกรณ์แจ้งเหตุ และอุปกรณ์ดับเพลิงอย่างละเอียดเป็นประจำ หากพบการชำรุดจะดำเนินการประสานไปยังตัวแทนจำหน่ายทันที เพื่อเข้าซ่อมแซมแก้ไข และเตรียมความพร้อมในกรณีเกิดเหตุเพลิงไหม้	
8.5 จัดให้มีการอบรมเกี่ยวกับการป้องกันอัคคีภัย การผจญเพลิง และซ้อมอพยพจากการเกิดเพลิงไหม้ อาคารเป็นประจำ อย่างน้อยปีละ 1 ครั้ง	√			รายงานการฝึกซ้อมอพยพหนีไฟแสดงในภาคผนวก ฉ. และรูปที่ 2-12	- โครงการได้จัดอบรมเจ้าหน้าที่และพนักงานเกี่ยวกับการใช้อุปกรณ์ดับเพลิง อัคคีภัย พร้อมทั้งมีการซ้อมอพยพหนีไฟ และจัดการซ้อมอพยพหนีไฟประจำปี 2568 เมื่อวันที่ 6 ตุลาคม 2568 เพื่อให้	

ตารางที่ 2.2-1 (ต่อ) ผลการตรวจสอบการปฏิบัติตามมาตรการป้องกันและแก้ไขผลกระทบสิ่งแวดล้อม (ระยะดำเนินการ) โครงการ เจ้าหลาว คานาน่า รีสอร์ท

มาตรการป้องกันและแก้ไขผลกระทบสิ่งแวดล้อม	การตรวจสอบ			สิ่งอ้างอิง	รายละเอียดการปฏิบัติตามมาตรการ	ปัญหา อุปสรรค และการแก้ไข
	ปฏิบัติ	ไม่ปฏิบัติ	ไม่มีข้อมูล			
					สามารถตอบสนองต่อเหตุเพลิงไหม้ได้อย่างถูกต้องและทันเวลาที่	
4.4 การป้องกันอัคคีภัย 1. จัดให้มีการติดตั้งระบบป้องกันอัคคีภัย เพื่อให้เพียงพอตามที่กฎหมายที่เกี่ยวข้องกำหนดไว้	√			รูปที่ 2-11	- โครงการมีการติดตั้งระบบป้องกันอัคคีภัยอย่างเพียงพอ เป็นไปตามที่กฎหมายกำหนด	
2. จัดให้มีระบบผจญเพลิง ประกอบด้วย - ท่อยีน เป็นท่อโลหะผิวเรียบทาสีน้ำมันสีแดง มีขนาดเส้นผ่านศูนย์กลาง 4 นิ้ว ติดตั้งภายในอาคารโรงแรมขนาด 2-3 ชั้น จำนวนรวม 1 ท่อ/อาคาร โดยท่อยีนเชื่อมต่อกับหัวรับน้ำดับเพลิงภายนอกอาคาร - ตู้หัวฉีดน้ำดับเพลิง (Fire Hose Cabinet) ประกอบด้วย หัวต่อสายฉีดน้ำดับเพลิงและสายฉีดน้ำดับเพลิง หัวต่อสายฉีดน้ำดับเพลิงแบบชนิดข้อต่อสวมเร็ว พร้อมติดตั้งเครื่องดับเพลิงแบบมือถือ 1 เครื่องในแต่ละตู้	√			- รูปที่ 2-11	- โครงการติดตั้งท่อยีนในอาคาร โดยติดตั้งที่อาคาร A อาคาร B1 อาคาร B2 และอาคาร C จำนวน 1 ท่อยีน/อาคาร - โครงการได้ติดตั้งตู้หัวฉีดน้ำดับเพลิงบริเวณบันไดหลักของอาคารโรงแรมขนาด 2-3 ชั้น และอาคารอื่น ๆ ขนาด 1 ชั้น - หัวรับน้ำดับเพลิงนอกอาคาร ติดตั้งหัวรับน้ำดับเพลิงนอกอาคารไว้บริเวณด้านหน้าโครงการ จำนวน 1 หัว	

ตารางที่ 2.2-1 (ต่อ) ผลการตรวจสอบการปฏิบัติตามมาตรการป้องกันและแก้ไขผลกระทบสิ่งแวดล้อม (ระยะดำเนินการ) โครงการ เจ้าหลาว คานาน่า รีสอร์ท

มาตรการป้องกันและแก้ไขผลกระทบสิ่งแวดล้อม	การตรวจสอบ			สิ่งอ้างอิง	รายละเอียดการปฏิบัติตามมาตรการ	ปัญหา อุปสรรค และการแก้ไข
	ปฏิบัติ	ไม่ปฏิบัติ	ไม่มีข้อมูล			
- หั้วรับน้ำดับเพลิงนอกอาคาร (Fire Department Connection) ติดตั้งหัวรับน้ำดับเพลิงนอกอาคาร จำนวน 1 จุด						
3. จัดให้มีป้ายบอกทางหนีไฟ และไฟส่องสว่างฉุกเฉิน เป็นชนิดที่ใช้พลังงานจากแบตเตอรี่แห้ง สามารถสำรองไฟได้นาน 2 ชั่วโมง ทำงานโดยอัตโนมัติโดยส่องแสงออกมาเพื่อให้สามารถมองเห็นทางเดินได้ชัดเจน	√			รูปที่ 2-11	- โครงการได้ติดตั้งป้ายบอกทางหนีไฟ และไฟส่องสว่างฉุกเฉิน บริเวณหน้าบันไดหนีไฟของทุกชั้น เป็นชนิดที่สามารถสำรองไฟได้นาน 2 ชั่วโมง	
4. จัดให้มีป้ายบอกชั้น และแผนผังอาคารแสดงตำแหน่งที่ติดตั้งอุปกรณ์ดับเพลิงต่าง ๆ ประตูหรือทางหนีไฟ ในแต่ละชั้นของทุกอาคาร โดยติดตั้งไว้บริเวณติดตั้งไว้บริเวณทางเข้า-ออกอาคาร และหน้าบันได	√			-	- โครงการมีป้ายบอกชั้นบริเวณหน้าลิฟต์ของทุกชั้นบริเวณอาคาร C	
5. ติดป้ายแนะนำการใช้อุปกรณ์แต่ละชนิดไว้ในบริเวณที่อุปกรณ์ ติดตั้งอยู่ เพื่อให้คนที่อยู่ใกล้จุดเกิดเหตุสามารถใช้งานได้ทันที	√			-	- โครงการมีการติดป้ายแนะนำการใช้อุปกรณ์แต่ละตัวไว้บริเวณที่อุปกรณ์ติดตั้งอยู่ทุกอาคาร	
6. จัดให้มีการอบรมวิธีการใช้อุปกรณ์ของระบบป้องกันอัคคีภัย เพื่อให้สามารถใช้งานได้ตลอดเวลา	√			รายงานการฝึกซ้อมอพยพหนีไฟแสดงในภาคผนวก ฉ. และรูปที่ 2-12	- โครงการได้จัดอบรมเจ้าหน้าที่และพนักงานเกี่ยวกับการใช้อุปกรณ์ดับเพลิงเมื่อวันที่ 6 ตุลาคม 2568 เพื่อให้สามารถตอบสนองต่อเหตุเพลิงไหม้ได้อย่างถูกต้องและทันท่วงที	

ตารางที่ 2.2-1 (ต่อ) ผลการตรวจสอบการปฏิบัติตามมาตรการป้องกันและแก้ไขผลกระทบสิ่งแวดล้อม (ระยะดำเนินการ) โครงการ เจ้าหลาว คานาน่า รีสอร์ท

มาตรการป้องกันและแก้ไขผลกระทบสิ่งแวดล้อม	การตรวจสอบ			สิ่งอ้างอิง	รายละเอียดการปฏิบัติตามมาตรการ	ปัญหา อุปสรรค และการแก้ไข
	ปฏิบัติ	ไม่ปฏิบัติ	ไม่มีข้อมูล			
7. จัดให้มีการฝึกอบรมเรื่องการซ้อมอพยพย้ายคนเมื่อเกิดเพลิงไหม้แก่เจ้าหน้าที่ เจ้าหน้าที่รักษาความปลอดภัย ในโครงการ โดยให้ซ้อมอพยพหนีไฟเป็นประจำอย่างน้อย ปีละ 1 ครั้ง	√			รายงานการฝึกซ้อมอพยพหนีไฟแสดงในภาคผนวก ฉ. และรูปที่ 2-12	- โครงการได้จัดอบรมเจ้าหน้าที่และพนักงานเกี่ยวกับการใช้อุปกรณ์ดับเพลิงและซ้อมอพยพหนีไฟ 1 ครั้ง/ปี เมื่อวันที่ 6 ตุลาคม 2568 เพื่อให้สามารถตอบสนองต่อเหตุเพลิงไหม้ได้อย่างถูกต้องและทันท่วงที	
8. ในช่วงเกิดเพลิงไหม้ แจ้งให้ผู้ที่กำลังจะเข้ามาภายในโครงการทราบถึงเหตุการณ์ที่เกิดขึ้น เพื่อไม่ให้เข้ามาในโครงการ เป็นการป้องกันเหตุอันตรายที่อาจจะเกิดขึ้น			√	-	- ในระหว่างเดือนกรกฎาคมถึงธันวาคม 2568 ไม่ได้มีเหตุเพลิงไหม้เกิดขึ้นแต่อย่างใด	
9. จัดให้มีเจ้าหน้าที่อำนวยความสะดวกให้ระดับเพลิงสามารถเดินทาง เข้า-ออกพื้นที่โครงการได้โดยสะดวกและพร้อมปฏิบัติงาน ณ บริเวณจุดเกิดเหตุได้อย่างรวดเร็ว รวมถึงการนำคนเจ็บส่งโรงพยาบาลใกล้เคียง			√	-	- ในระหว่างเดือนกรกฎาคมถึงธันวาคม 2568 ไม่ได้มีเหตุเพลิงไหม้เกิดขึ้นแต่อย่างใด	
10. กรณีเกิดเพลิงไหม้ ให้อพยพคนในอาคารของโครงการมายังจุดรวมพลที่จัดให้มีภายในบริเวณพื้นที่โครงการและประสานกับตำรวจท้องที่และหน่วยงานบรรเทาสาธารณภัยขององค์การบริหารส่วนตำบลคลองขุดเข้ามาอำนวยความสะดวกในการปฏิบัติการเพื่อระงับเหตุเพลิงไหม้			√	-	- ในระหว่างเดือนกรกฎาคมถึงธันวาคม 2568 ไม่ได้มีเหตุเพลิงไหม้เกิดขึ้นแต่อย่างใด	

ตารางที่ 2.2-1 (ต่อ) ผลการตรวจสอบการปฏิบัติตามมาตรการป้องกันและแก้ไขผลกระทบสิ่งแวดล้อม (ระยะดำเนินการ) โครงการ เจ้าหลาว คานาน่า รีสอร์ท

มาตรการป้องกันและแก้ไขผลกระทบสิ่งแวดล้อม	การตรวจสอบ			สิ่งอ้างอิง	รายละเอียดการปฏิบัติตามมาตรการ	ปัญหา อุปสรรค และการแก้ไข
	ปฏิบัติ	ไม่ปฏิบัติ	ไม่มีข้อมูล			
11. กำหนดให้โครงการจัดให้มีจุดรวมพลเบื้องต้น จำนวน 3 จุด ให้มีขนาดรองรับคนไม่น้อยกว่า 0.25 ตารางเมตร/คน อยู่ในตำแหน่งที่อพยพคนออกจากโครงการไปสู่พื้นที่ภายนอกได้อย่างสะดวกและปลอดภัย	√			รูปที่ 2-11	- โครงการจัดให้มีจุดรวมพลอยู่บริเวณด้านทิศเหนือของอาคารสำนักงาน 2 ซึ่งอยู่ในตำแหน่งที่อพยพคนออกจากโครงการไปสู่พื้นที่ภายนอกได้อย่างสะดวกและปลอดภัย	
12. จัดให้มีป้ายระบุว่า “พื้นที่บริเวณนี้เป็นจุดรวมพล” ติดตั้งไว้บริเวณจุดรวมพล ในตำแหน่งที่สามารถมองเห็นได้ชัดเจน	√			รูปที่ 2-11	- โครงการได้ติดตั้งป้ายที่ระบุว่า “พื้นที่บริเวณนี้เป็นจุดรวมพล” ติดตั้งไว้บริเวณจุดรวมพล ในตำแหน่งที่สามารถมองเห็นได้ชัดเจน	
13. จัดให้มีแผนระงับอัคคีภัยเมื่อเกิดเหตุเพลิงไหม้ แผนอพยพหนีไฟ แผนบรรเทาทุกข์ และแผนปฏิรูปฟื้นฟู	√			เอกสารคู่มือความปลอดภัยแสดงไว้ในภาคผนวก ฉ.	- โครงการจัดให้มีแผนระงับอัคคีภัยเมื่อเกิดเหตุเพลิงไหม้ แผนอพยพหนีไฟ แผนบรรเทาทุกข์ และแผนปฏิรูปฟื้นฟู	
14. จัดให้มีการตรวจสอบประสิทธิภาพการใช้งานของระบบป้องกันอัคคีภัยทุกชนิดอย่างสม่ำเสมอ ตามคำแนะนำของผู้ผลิตเป็นประจำทุกปี หากพบว่าเสื่อมสภาพให้เปลี่ยนใหม่หรือซ่อมแซมโดยทันที	√			-	- โครงการจัดให้มีเจ้าหน้าที่ คอยตรวจสอบประสิทธิภาพการใช้งานของระบบป้องกันอัคคีภัยทุกชนิดเป็นประจำสม่ำเสมอ และเมื่อพบว่าเสื่อมสภาพเจ้าหน้าที่จะดำเนินการเปลี่ยนใหม่หรือซ่อมแซมทันที	

ตารางที่ 2.2-1 (ต่อ) ผลการตรวจสอบการปฏิบัติตามมาตรการป้องกันและแก้ไขผลกระทบสิ่งแวดล้อม (ระยะดำเนินการ) โครงการ เจ้าหลาว คานาน่า รีสอร์ท

มาตรการป้องกันและแก้ไขผลกระทบสิ่งแวดล้อม	การตรวจสอบ			สิ่งอ้างอิง	รายละเอียดการปฏิบัติตามมาตรการ	ปัญหา อุปสรรค และการแก้ไข
	ปฏิบัติ	ไม่ปฏิบัติ	ไม่มีข้อมูล			
15. ติดตั้งป้าย“ห้ามสูบบุหรี่” บริเวณห้องเก็บวัตถุไวไฟ และพื้นที่เสี่ยงต่อการเกิดอัคคีภัยในโครงการ	√			รูปที่ 2-10	- โครงการได้ติดตั้งป้าย “ห้ามสูบบุหรี่” บริเวณห้องเก็บวัตถุไวไฟและพื้นที่เสี่ยงต่อการเกิดอัคคีภัยในโครงการ	
16. ตรวจสอบพื้นที่เสี่ยงต่อการเกิดอัคคีภัยในโครงการ หากพบสิ่งผิดปกติให้ปรับปรุงแก้ไขให้อยู่ในสภาพที่ดี ไม่เสี่ยงต่อการเกิดอัคคีภัย โดยให้ตรวจสอบทุกวัน	√			-	- โครงการมีเจ้าหน้าที่คอยตรวจสอบพื้นที่เสี่ยงต่อการเกิดอัคคีภัยในโครงการ โดยตรวจสอบเป็นประจำทุกวัน ซึ่งปัจจุบันยังไม่พบสิ่งผิดปกติหรืออยู่ในสภาพที่ไม่เสี่ยงต่อการเกิดอัคคีภัย	
4.5 สุนทรียภาพ 1. ควบคุมดูแลรักษาบริเวณต่าง ๆ ภายในโครงการ รวมทั้งต้นไม้ที่ปลูกภายในโครงการให้มีสภาพดีและสวยงามตามแบบภูมิสถาปัตย์ที่ออกแบบไว้อยู่เสมอ	√			รูปที่ 2-1	- โครงการได้มีการควบคุมปรับปรุง/ดูแลอาคารให้เป็นไปตามรูปแบบของอาคารที่ได้กำหนดไว้	
2. จัดให้มีพื้นที่สีเขียวภายในโครงการ ไม่น้อยกว่า 272 ตารางเมตร โดยจัดไว้บริเวณชั้นล่างทั้งหมด เพื่อให้มีสัดส่วนพื้นที่สีเขียวทั้งหมดต่อคนในโครงการ ไม่ต่ำกว่า 1 ตารางเมตร/คน และพื้นที่ไม้ยืนต้นอย่างน้อย 68 ตารางเมตร เพื่อให้เพียงพอตามเกณฑ์พื้นที่สีเขียวยั่งยืน (ไม่น้อยกว่าร้อยละ 50 ของที่ว่างตามกฎหมายควบคุมอาคาร) โดยบริเวณพื้นที่สีเขียวดังกล่าวต้องไม่มีการก่อสร้างสิ่งปกคลุมหรือหลังคา	√			รูปที่ 2-1	- โครงการได้จัดพื้นที่สีเขียวที่มีขนาดไม่ต่ำกว่า 1 ตารางเมตร/คน โดยได้ปลูกไม้ยืนต้นและพืชคลุมดิน ไว้รอบบริเวณของโครงการที่ชั้นล่างโดยไม่มีสิ่งปกคลุมเหนือบริเวณที่ปลูกไม้ยืนต้น	

ตารางที่ 2.2-1 (ต่อ) ผลการตรวจสอบการปฏิบัติตามมาตรการป้องกันและแก้ไขผลกระทบสิ่งแวดล้อม (ระยะดำเนินการ) โครงการ เจ้าหลาว คานาน่า รีสอร์ท

มาตรการป้องกันและแก้ไขผลกระทบสิ่งแวดล้อม	การตรวจสอบ			สิ่งอ้างอิง	รายละเอียดการปฏิบัติตามมาตรการ	ปัญหา อุปสรรค และการแก้ไข
	ปฏิบัติ	ไม่ปฏิบัติ	ไม่มีข้อมูล			
ปกคลุม รวมถึงต้องไม่ตัดแปลงส่วนหนึ่งส่วนใดของอาคารในอนาคตอันจะทำให้พื้นที่สีเขียวลดลงจากเกณฑ์ที่กำหนด						
3. จัดให้มีการปลูกไม้ยืนต้นรอบโครงการให้มากที่สุด เพื่อช่วยเป็นแนวป้องกันความเป็นส่วนตัวจากอาคารข้างเคียง รวมทั้งช่วยดูดซับความร้อน และกรองฝุ่นกลั่นจากเขม่าไอเสียรถยนต์ได้	√			รูปที่ 2-1	- โครงการได้ทำการปลูกไม้ยืนต้นรอบบริเวณโครงการและลานจอดรถ เพื่อช่วยดูดซับความร้อน กรองฝุ่นและกลั่นจากเขม่าไอเสียรถยนต์	
4. จัดให้มีเจ้าหน้าที่ดูแลบริเวณพื้นที่สีเขียว ตัดแต่งทรงพุ่มและกิ่งไม้ เป็นประจำอย่างน้อย เดือนละ 1 ครั้ง หรือเพิ่มความถี่ความตามเหมาะสม เพื่อป้องกันมิให้กิ่งไม้ยื่นล้ำหรือใบไม้ร่วงหล่นไปสูพื้นที่บริเวณข้างเคียงโครงการ	√			-	- โครงการให้มีเจ้าหน้าที่ดูแลตัดแต่งทรงพุ่มและกิ่งไม้ เป็นประจำอย่างสม่ำเสมอ	
5. กำหนดให้มีการดูแลระบบรากของไม้ยืนต้นภายในโครงการเป็นประจำปีละ 1 ครั้ง โดยตรวจสอบความเสียหายของท่อระบายน้ำรอบพื้นที่โครงการและระบบสาธารณูปโภคใต้ดินอื่น ๆ ตลอดระยะเวลาเปิดดำเนินการโครงการ	√			-	- โครงการให้มีเจ้าหน้าที่ดูแลระบบรากของไม้ยืนต้นภายในโครงการเป็นประจำ	
6. หากเกิดความเสียหายจากระบบรากต้นไม้ของไม้ยืนต้นภายในโครงการให้กับระบบท่อระบายน้ำรอบพื้นที่โครงการและระบบสาธารณูปโภคใต้ดิน	√			-	- โครงการมีเจ้าหน้าที่คอยตรวจสอบดูแลและตัดแต่งรากต้นไม้ภายในโครงการเป็นประจำ เพื่อไม่ให้เกิดความเสียหาย	

ตารางที่ 2.2-1 (ต่อ) ผลการตรวจสอบการปฏิบัติตามมาตรการป้องกันและแก้ไขผลกระทบสิ่งแวดล้อม (ระยะดำเนินการ) โครงการ เจ้าหลาว คานาน่า รีสอร์ท

มาตรการป้องกันและแก้ไขผลกระทบสิ่งแวดล้อม	การตรวจสอบ			สิ่งอ้างอิง	รายละเอียดการปฏิบัติตามมาตรการ	ปัญหา อุปสรรค และการแก้ไข
	ปฏิบัติ	ไม่ปฏิบัติ	ไม่มีข้อมูล			
อื่น ๆ ให้แก้ไขด้วยวิธีการตัดแต่งรากที่ระยะอย่างน้อย 50 เซนติเมตรจากจุดที่ได้รับความเสียหายและตัดรากที่พบในแนวดังกล่าวโดยใช้เลื่อยโดยไม่ให้น้ำมันฉีกขาด แล้วจึงกลบดินลงไปตามเดิม					จากระบบรากต้นไม้กับระบบท่อระบายน้ำและระบบสาธารณูปโภคใต้ดินอื่น ๆ	
7. เลือกใช้การค้ำยันไม้ยืนต้นภายในโครงการแบบคอกเพื่อให้เกิดความเหมาะสมกับชนิดพันธุ์ไม้ที่โครงการเลือกใช้และเพื่อให้เกิดความสวยงามภายในพื้นที่สีเขียวของโครงการ	√			-	- โครงการจัดให้เจ้าหน้าที่ใช้การค้ำยันแบบคอกสำหรับไม้ยืนต้นภายในโครงการเพื่อให้เกิดความเหมาะสมกับชนิดพันธุ์ไม้และเพื่อให้เกิดความสวยงามภายในพื้นที่สีเขียวของโครงการ	
8. จัดให้มีการตรวจสอบสภาพไม้ค้ำยันไม้ยืนต้นในช่วงที่มีการค้ำยันต้นไม้ ให้อยู่ในสภาพมั่นคงแข็งแรงเป็นประจำทุก 1 เดือน สามารถค้ำยันต้นไม้ได้เป็นปกติ	√			-	- โครงการจัดให้มีเจ้าหน้าที่คอยดูแล และตรวจสอบสภาพไม้ค้ำยันไม้ยืนต้นในช่วงที่มีการค้ำยันต้นไม้อย่างสม่ำเสมอ เพื่อให้ให้อยู่ในสภาพมั่นคงแข็งแรงเป็นประจำทุก 1 เดือน สามารถค้ำยันต้นไม้ได้เป็นปกติ	
9. ก่อนเข้าช่วงฤดูฝนหรือหากพบว่ามีอาการหักพังหรือชำรุดของไม้ค้ำยันไม้ยืนต้นให้รีบดำเนินการเปลี่ยนไม้ค้ำยันใหม่โดยเร่งด่วนเพื่อไม่ให้ต้นไม้ที่ปลูกในพื้นที่สีเขียวของโครงการได้รับความเสียหาย	√			-	- โครงการจัดให้มีเจ้าหน้าที่ตรวจสอบและดูแลสภาพไม้ค้ำยันไม้ยืนต้นภายในโครงการอย่างสม่ำเสมอ เพื่อให้ให้อยู่ในสภาพมั่นคงแข็งแรง สามารถค้ำยันต้นไม้ได้เป็นปกติ	

ตารางที่ 2.2-1 (ต่อ) ผลการตรวจสอบการปฏิบัติตามมาตรการป้องกันและแก้ไขผลกระทบสิ่งแวดล้อม (ระยะดำเนินการ) โครงการ เจ้าหลาว คานาน่า รีสอร์ท

มาตรการป้องกันและแก้ไขผลกระทบสิ่งแวดล้อม	การตรวจสอบ			สิ่งอ้างอิง	รายละเอียดการปฏิบัติตามมาตรการ	ปัญหา อุปสรรค และการแก้ไข
	ปฏิบัติ	ไม่ปฏิบัติ	ไม่มีข้อมูล			
10. ตรวจสอบสภาพไม้ค้ำยันให้เหมาะสมกับขนาดของต้นไม้ หากต้นไม้มีขนาดใหญ่ขึ้นไม่เหมาะสมกับไม้ค้ำยันแบบคอกที่มีอยู่ให้เปลี่ยนขนาดของไม้ค้ำยันใหม่ให้มีขนาดเหมาะสมกับขนาดของต้นไม้หรือเปลี่ยนไม้ค้ำยัน ทุก ๆ 1 ปี	√			-	- จัดให้เจ้าหน้าที่คอยตรวจสอบ และดูแลสภาพไม้ค้ำยันให้เหมาะสมกับขนาดของต้นไม้อย่างสม่ำเสมอ	
11. มาตรการป้องกันและแก้ไขผลกระทบสิ่งแวดล้อมจากกิจกรรมที่เกี่ยวข้องกับหาดเจ้าหลาว						
11.1 กรณีมีกิจกรรมที่เกี่ยวข้องกับหาดเจ้าหลาว กำหนดให้โครงการจัดตั้งรองรับมูลฝอยแบบมีฝาปิดเพื่อป้องกันไม่ให้ขยะปลิวออกนอกถึงรองรับบริเวณหาดเจ้าหลาว	√			-	- จัดให้มีเจ้าหน้าที่คอยดูแล และรักษาความสะอาดบริเวณหาดเจ้าหลาว (บริเวณด้านท้ายโครงการ) เป็นประจำอย่างสม่ำเสมอและจัดให้มีถังรองรับมูลฝอยแบบที่มีฝาปิด เพื่อป้องกันไม่ให้ขยะปลิวออกนอกถึง	
11.2 แจ้งให้ผู้ให้บริการ ผู้ทำกิจกรรมทราบว่าห้ามทิ้งขยะลงบริเวณหาดเจ้าหลาวโดยเด็ดขาด	√			-	- โครงการได้มีการแจ้งให้ผู้ให้บริการห้ามทิ้งขยะลงบริเวณหาดเจ้าหลาวทุกครั้ง	
11.3 หลังการจัดกิจกรรมจัดให้มีเจ้าหน้าที่โครงการตรวจสอบบริเวณหาดเจ้าหลาวว่ามีมูลฝอยตกค้างหรือไม่ ถ้าพบให้รีบแก้ไขปัญหาก็เรียบร้อยโดยทันที	√			-	- โครงการได้จัดให้มีเจ้าหน้าที่ตรวจสอบดูแลเก็บขยะมูลฝอยบริเวณหาดเจ้าหลาว (บริเวณด้านท้ายโครงการ) เป็นประจำอย่างสม่ำเสมอ	

ตารางที่ 2.2-1 (ต่อ) ผลการตรวจสอบการปฏิบัติตามมาตรการป้องกันและแก้ไขผลกระทบสิ่งแวดล้อม (ระยะดำเนินการ) โครงการ เจ้าหลาว คานาน่า รีสอร์ท

มาตรการป้องกันและแก้ไขผลกระทบสิ่งแวดล้อม	การตรวจสอบ			สิ่งอ้างอิง	รายละเอียดการปฏิบัติตามมาตรการ	ปัญหา อุปสรรค และการแก้ไข
	ปฏิบัติ	ไม่ปฏิบัติ	ไม่มีข้อมูล			
11.4 กรณีจะมีกิจกรรมที่เกี่ยวข้องกับหาดเจ้าหลาว โครงการต้องจัดให้มีเจ้าหน้าที่แจ้งแก่ผู้พักอาศัย ที่อยู่ติดพื้นที่โครงการและโดยรอบ ให้รับทราบ ล่วงหน้าว่าจะมีการจัดกิจกรรมที่ใช้เสียง	√			-	- โครงการได้จัดให้มีเจ้าหน้าที่แจ้งแก่ผู้พักอาศัยที่อยู่ติดพื้นที่โครงการและโดยรอบ ให้รับทราบล่วงหน้าทุกครั้งว่าจะมีการจัดกิจกรรมที่ใช้เสียงกรณีจะมีกิจกรรมที่เกี่ยวข้องกับหาดเจ้าหลาว	
11.5 กำหนดช่วงเวลาในการทำกิจกรรมนันทนาการ ให้ชัดเจน เพื่อหลีกเลี่ยงการรบกวนพื้นที่ใกล้เคียง	√			-	- โครงการได้มีการกำหนดช่วงเวลาในการทำกิจกรรมนันทนาการอย่างชัดเจนเพื่อหลีกเลี่ยงการรบกวนพื้นที่ใกล้เคียง	
4.6 การบดบังลมและแสงแดด 1. ประชาสัมพันธ์และจัดให้มีช่องทาง/จุดบริการไว้ที่ สำนักงานโครงการ เพื่อรับเรื่องร้องเรียนที่บุคคลภายนอก สามารถ เข้ามาร้องเรียนปัญหาที่เกิดจากโครงการได้ โดยสะดวก โดยมีกำหนดการร้องเรียนตั้งแต่เริ่มเปิดใช้ อาคารหลังใหม่แล้วเป็นระยะเวลา 1 ปี	√			รูปที่ 2-5	- โครงการได้มีการประชาสัมพันธ์และจัดให้มีช่องทาง/จุดบริการไว้ที่แผนกต้อนรับของโครงการ บริเวณอาคาร C เพื่อรับเรื่องร้องเรียนที่บุคคลภายนอกสามารถ เพื่อให้สามารถเข้ามาร้องเรียนปัญหาที่เกิดจากโครงการได้โดยสะดวก - โครงการได้ผ่านพ้นระยะเวลาเปิดใช้อาคารดังกล่าวมาแล้ว (ตามใบอนุญาตเปิดใช้อาคารฯ (แบบ อ.5) เลขที่ 5/2567 ณ วันที่ 6 กุมภาพันธ์ 2567 แต่ในกรณีเริ่มการก่อสร้างอาคาร B2	

ตารางที่ 2.2-1 (ต่อ) ผลการตรวจสอบการปฏิบัติตามมาตรการป้องกันและแก้ไขผลกระทบสิ่งแวดล้อม (ระยะดำเนินการ) โครงการ เจ้าหลาว คานาน่า รีสอร์ท

มาตรการป้องกันและแก้ไขผลกระทบสิ่งแวดล้อม	การตรวจสอบ			สิ่งอ้างอิง	รายละเอียดการปฏิบัติตามมาตรการ	ปัญหา อุปสรรค และการแก้ไข
	ปฏิบัติ	ไม่ปฏิบัติ	ไม่มีข้อมูล			
					จะดำเนินการตามมาตรการที่ได้กำหนดไว้ อย่างเคร่งครัด	
2. หากมีการร้องเรียนจากผู้ได้รับความเสียหายอันเกิดจากการบดบังแสงแดดและทิศทางลม ต้องรีบดำเนินการตรวจสอบและแก้ไขปัญหาโดยทันทีหรือชดเชยค่าเสียหายให้แก่ผู้ที่ได้รับความเดือดร้อน หากไม่สามารถตกลงกันได้ ต้องกำหนดให้มีคณะกรรมการประสานการแก้ไขปัญหา เพื่อไกล่เกลี่ยและหาข้อตกลงร่วมกันอย่างเป็นธรรมทุกฝ่าย			✓	รูปที่ 2-5	- โครงการจัดให้มีจุดรับเรื่องร้องเรียนโครงการไว้ที่แผนกต้อนรับ และให้ติดต่อโครงการได้ตลอด 24 ชั่วโมง หากได้รับความเดือดร้อนหรือความเสียหายจากโครงการ ปัจจุบันเดือนกรกฎาคมถึงธันวาคม 2568 ยังไม่มีข้อร้องเรียนโครงการ	

หมายเหตุ : ผู้รับผิดชอบในระยะดำเนินการ คือ บริษัท เจ้าหลาว คานาน่า รีสอร์ท จำกัด

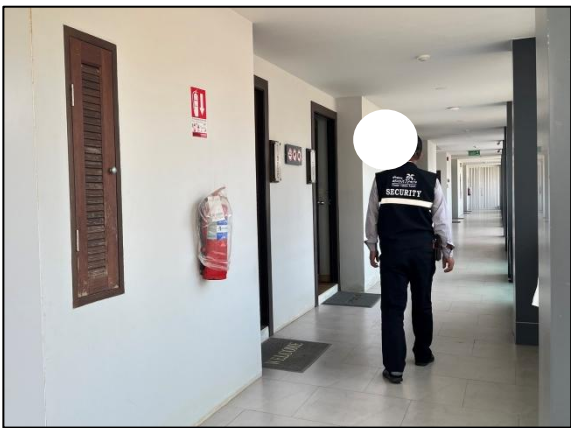
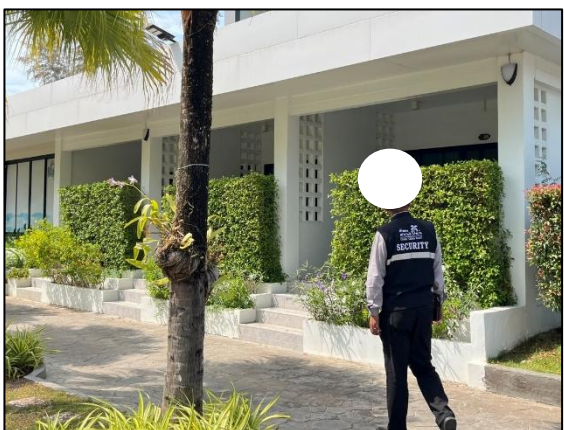


ป้ายชื่อโครงการและรั้วโครงการ



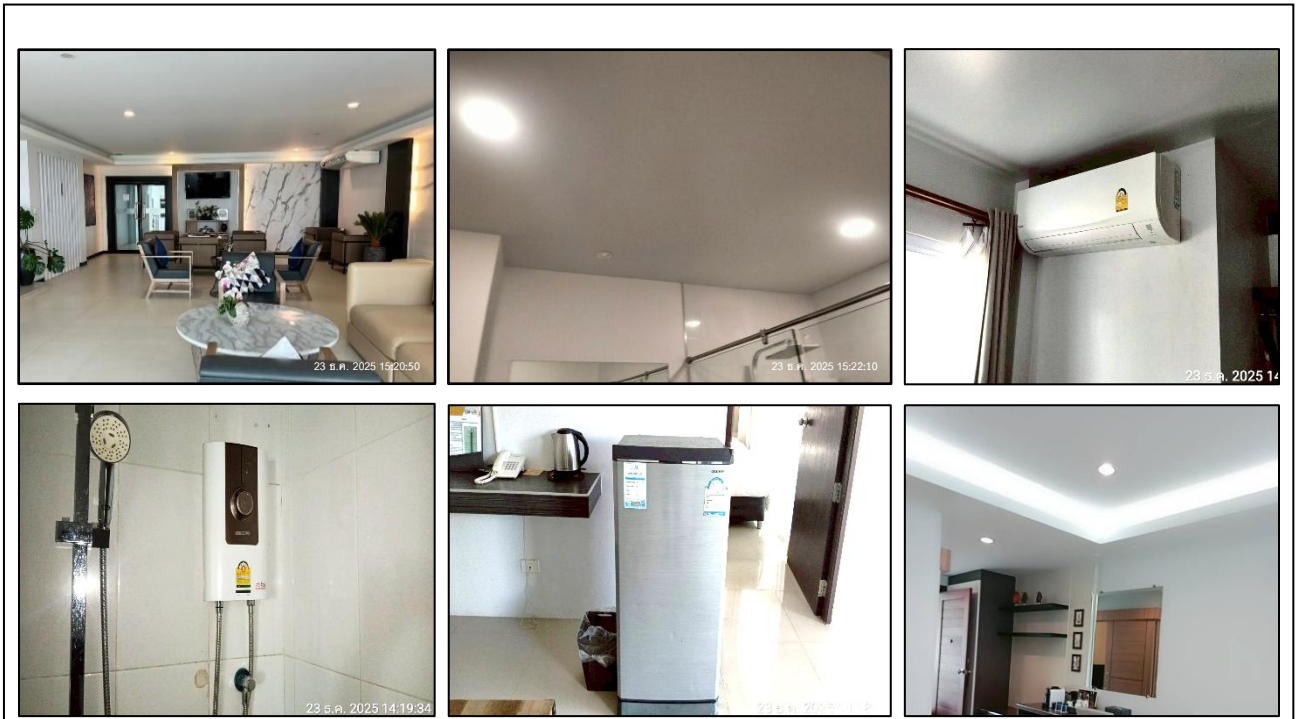
การจัดภูมิสถาปัตยกรรมและพื้นที่สีเขียว

รูปที่ 2-1	สภาพภายในพื้นที่โครงการ ป้ายชื่อโครงการ และการจัดภูมิสถาปัตยกรรมและพื้นที่สีเขียว
ที่มา : บริษัท เนเชอรัล โอเปอเรชั่น จำกัด, ธันวาคม 2568	



จัดให้มีเจ้าหน้าที่รักษาความปลอดภัยคอยอำนวยความสะดวกด้านจราจร
และเจ้าหน้าที่เดินตรวจตราตรวจสอบความเรียบร้อยบริเวณพื้นที่โครงการ

รูปที่ 2-2	เจ้าหน้าที่รักษาความปลอดภัยในโครงการ
ที่มา : บริษัท เนเซอร์ล โอเพอเรชั่น จำกัด, ธันวาคม 2568	



โครงการใช้หลอดไฟ LED ระบบเซ็นเซอร์ และอุปกรณ์ที่มีสัญลักษณ์ฉลากประหยัดไฟเบอร์ 5

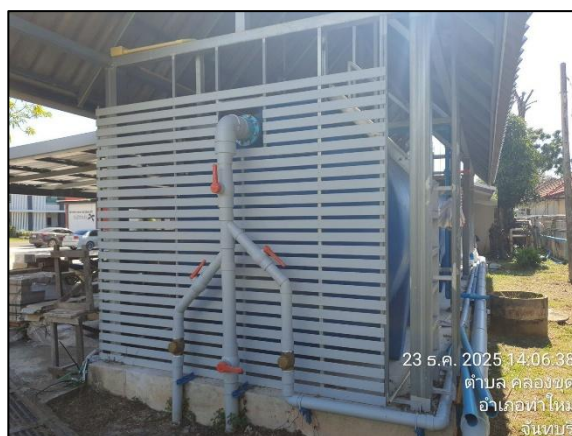
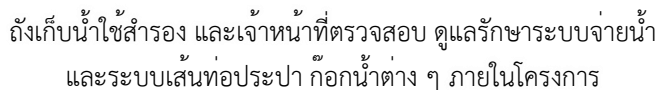


ช่องระบายอากาศและพัดลมระบายอากาศในอาคาร

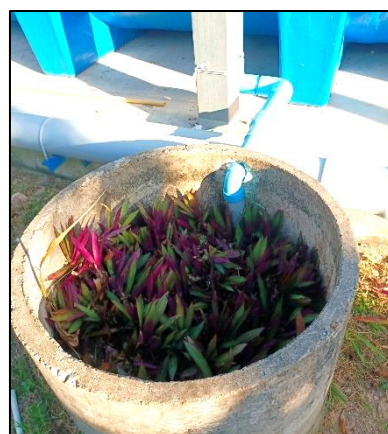


จัดให้มีเจ้าหน้าที่คอยทำความสะอาดระบบปรับอากาศภายในอาคารโครงการอยู่เสมอ

รูปที่ 2-3	จัดให้มีอุปกรณ์ไฟฟ้าแบบประหยัดพลังงาน การดูแลและทำความสะอาดระบบปรับอากาศเป็นประจำ และมีช่องระบายอากาศและความร้อนในอาคาร
ที่มา : บริษัท เนเซอร์ล โอเพอเรชั่น จำกัด, ธันวาคม 2568	



ระบบบำบัดน้ำเสียรวม ภายในโครงการ



จัดให้มีระบบกำจัดก๊าซมีเทน และละอองน้ำเสีย (Aerosol)

รูปที่ 2-4	<p>ถึงเก็บน้ำใช้สำรอง การตรวจสอบดูแลรักษาระบบจ่ายน้ำ ระบบเส้นท่อประปา</p> <p>ระบบบำบัดน้ำเสียรวม และจัดให้มีระบบกำจัดก๊าซมีเทน</p> <p>และละอองน้ำเสีย (Aerosol) ในโครงการ</p>
<p>ที่มา : บริษัท เนเชอรัล โอเปอเรชั่น จำกัด, ธันวาคม 2568</p>	



อาคารพักมูลฝอยรวมของโครงการ



จัดให้มีภาชนะรองรับมูลฝอยตามจุดต่าง ๆ ภายในโครงการ

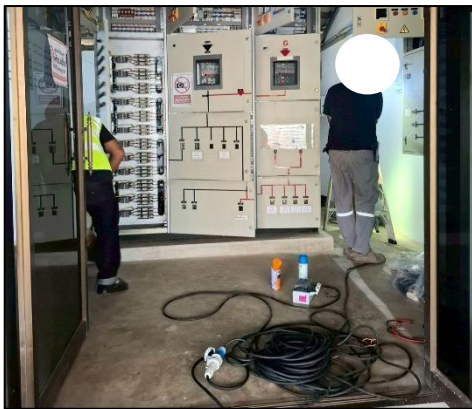
รูปที่ 2-6	อาคารพักมูลฝอยรวม และถังรองรับมูลฝอยภายในโครงการ
ที่มา : บริษัท เนเชอรัล โอเปอเรชั่น จำกัด, ธันวาคม 2568	



เสาไฟฟ้าและหม้อแปลงไฟฟ้าภายในโครงการ
มีระยะห่างจากอาคารอื่นอย่างปลอดภัย



โครงการมีระบบป้องกันฟ้าผ่า บริเวณอาคาร C

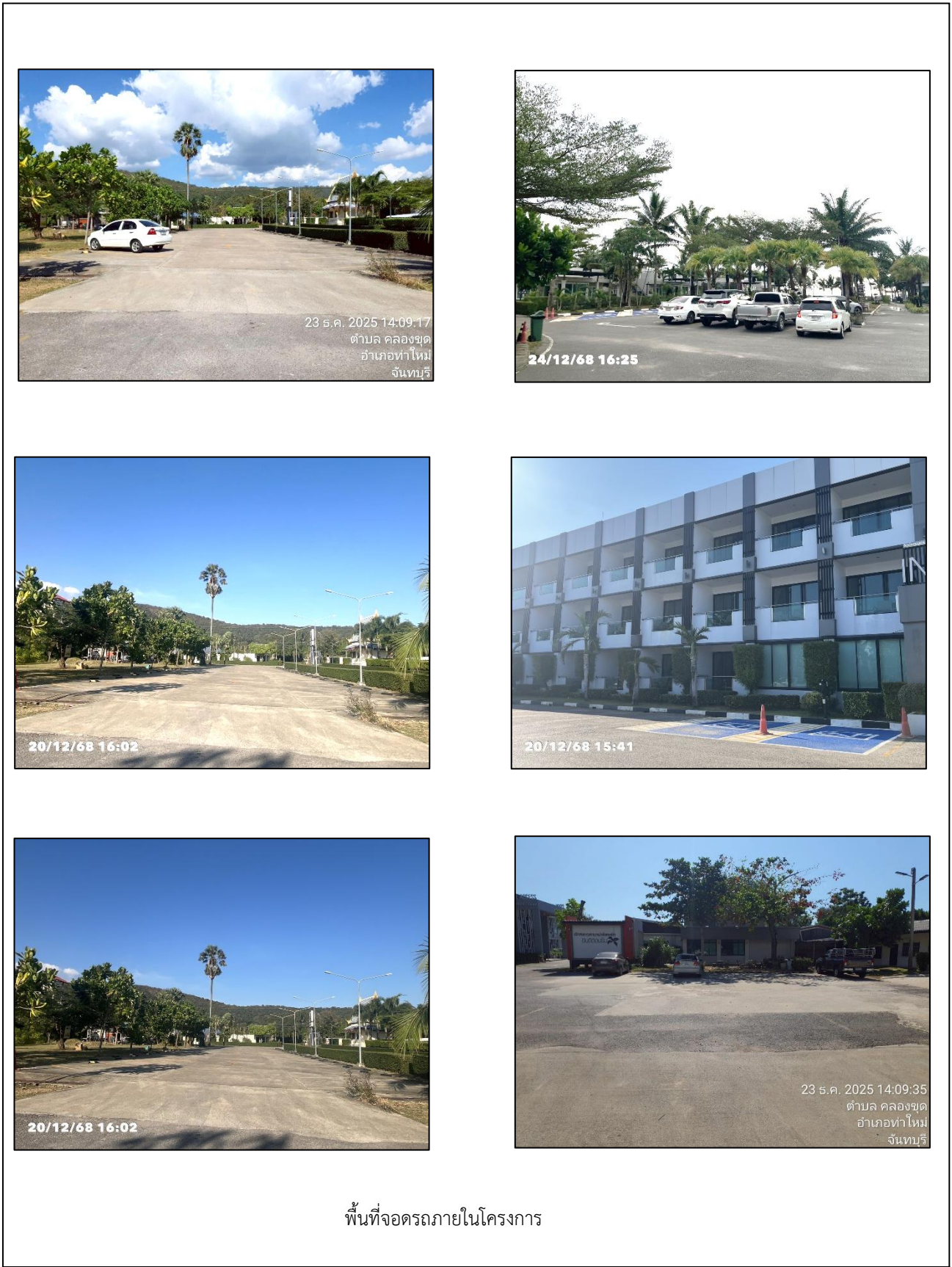


โครงการมีห้องควบคุมงานระบบ และมีเจ้าหน้าที่ช่างเทคนิค คอยดูแลตรวจสอบ อุปกรณ์ไฟฟ้าต่าง ๆ



กล้อง CCTV ที่ติดตั้งโดยรอบโครงการ

รูปที่ 2-7	จัดให้มีระบบป้องกันฟ้าผ่า หม้อแปลงไฟฟ้าแรงสูง ห้องควบคุมงานระบบ และจัดให้มีเจ้าหน้าที่ตรวจสอบอุปกรณ์ไฟฟ้าต่าง ๆ และกล้อง CCTV ที่ติดตั้งบริเวณโครงการ
ที่มา : บริษัท เนเชอรัล โอเปอเรชั่น จำกัด, ธันวาคม 2568	



พื้นที่จอดรถภายในโครงการ

รูปที่ 2-8	พื้นที่จอดรถในโครงการ
ที่มา : บริษัท เนเชอรัล โอเปอเรชั่น จำกัด, ธันวาคม 2568	



คันชะลอความเร็ว และสัญลักษณ์ลูกศรแสดงทิศทางการจราจรบนถนนในโครงการ



ไฟส่องสว่างบริเวณพื้นที่จอดรถ

รูปที่ 2-9	ระบบจราจร คันชะลอความเร็ว สัญลักษณ์ลูกศรแสดงทิศทางการจราจรของถนน และไฟส่องสว่างบริเวณพื้นที่จอดรถในโครงการ
ที่มา : บริษัท เนเซอร์ลีโอเพอเรชั่น จำกัด, ธันวาคม 2568	



โครงการจัดให้มีจุดสำหรับสูบบุหรี่ไว้โดยเฉพาะ

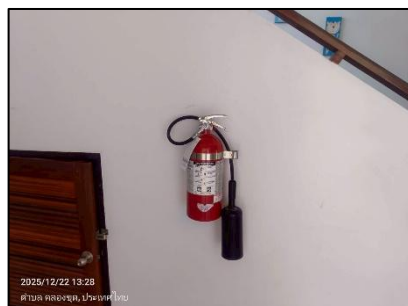
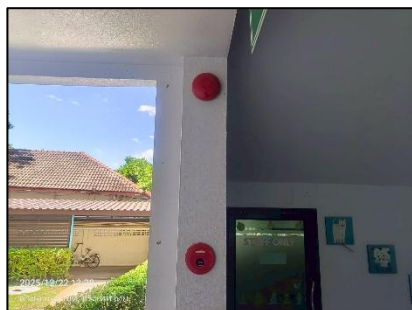
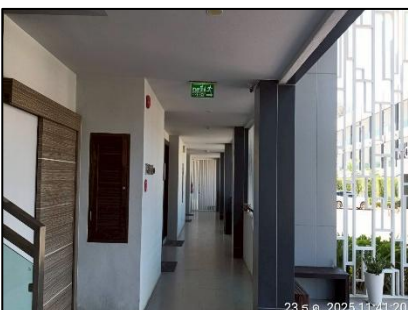


โครงการได้ตัดป้ายห้ามสูบบุหรี่ไว้ตามจุดต่าง ๆ โดยรอบโครงการ

รูปที่ 2-10	พื้นที่สำหรับสูบบุหรี่ และป้ายห้ามสูบบุหรี่ภายในบริเวณโครงการ
ที่มา : บริษัท เนเชอรัล โอเปอเรชั่น จำกัด, ธันวาคม 2568	



A photograph of a staircase area. A green sign with white text and a downward arrow reads 'FIRE EXIT'. A fire extinguisher is mounted on the wall. A fire alarm pull station is visible on the left. The date '2025/12/22 13:27' is overlaid at the bottom left.



รูปที่ 2-11	จุดรวมพล และอุปกรณ์ป้องกันอัคคีภัยต่างๆ
-------------	-----------------------------------------

บทที่ 2



สระว่ายน้ำจุดที่ 1 บริเวณด้านที่ติดชายทะเล



สระว่ายน้ำจุดที่ 2 บริเวณอาคาร Pool A,B

รูปที่ 2-13	<p>จัดให้มีการดูแลสระว่ายน้ำให้สะอาดอยู่เสมอ มีป้ายแสดงข้อปฏิบัติสำหรับผู้ใช้บริการ และมีไฟส่องสว่างเพียงพอ</p>
-------------	-----------------------------------------------------------------------------------------------------------------

ที่มา : บริษัท เนเซอร์ล โอเปอเรชั่น จำกัด, ธันวาคม 2568